

Министерство науки и высшего образования Российской Федерации
Федеральное государственное бюджетное образовательное учреждение
высшего образования
"САМАРСКИЙ ГОСУДАРСТВЕННЫЙ ЭКОНОМИЧЕСКИЙ УНИВЕРСИТЕТ"
Факультет систем управления
Кафедра социологии и психологии

В. Б. Звоновский

СОЦИОЛОГИЯ

*Учебно-методическое пособие
для выполнения выпускных квалификационных работ*

Самара
Издательство
Самарского государственного экономического университета
2019

УДК 316(075.8)
ББК С5я7
3-42

Рецензенты: Федоров М. Г., кандидат философских наук, доцент кафедры социологии и культурологии Самарского государственного университета;
Соловьев Д. П., кандидат экономических наук, доцент кафедры экономики труда и управления персоналом Самарского государственного экономического университета

Издается по решению
редакционно-издательского совета университета

Звоновский, Владимир Борисович.

3-42 Социология [Электронный ресурс] : учеб.-метод. пособие для выполнения выпускных квалификационных работ / В. Б. Звоновский. - Самара : Изд-во Самар. гос. экон. ун-та, 2019. - 1 электрон. опт. диск. - Систем. требования: процессор Intel с тактовой частотой 1,3 ГГц и выше ; 256 Мб ОЗУ и более ; MS Windows XP/Vista/7/10 ; Adobe Reader ; разрешение экрана 1024×768 ; привод CD-ROM. - Загл. с титул. экрана. - № гос. регистрации: 0321901134.
ISBN 978-5-94622-898-5

В учебно-методическом пособии представлены практические рекомендации по подготовке и оформлению выпускной квалификационной работы, требования к выбору ее темы и стилистики научного текста, рассмотрены вопросы, связанные с оформлением библиографического аппарата, определен порядок сдачи, защиты и оценивания выпускной работы.

Пособие предназначено для студентов, обучающихся по специальности 39.03.01 "Социология" (бакалавриат) очной и заочной форм обучения.

УДК 316(075.8)
ББК С5я7

ISBN 978-5-94622-898-5

© Звоновский В. Б., 2019
© ФГБОУ ВО "Самарский государственный
экономический университет", 2019

Содержание

Введение.....	5
1. Содержание выпускной квалификационной работы	11
1.1. Выбор темы ВКР.....	11
1.2. Формулирование исследовательской проблемы.....	15
1.3. Структура выпускной работы	16
1.4. Разделы выпускной работы	18
1.5. Описание эмпирической части исследования.....	19
1.6. Работа с источниками и литературой.....	21
1.7. Проблемная ситуация	23
1.8. Цели и задачи исследования.....	24
1.9. Объект и предмет исследования.....	26
1.10. План выполнения выпускной квалификационной работы	29
2. Оформление выпускной работы	33
2.1. Структура текста и язык изложения.....	33
2.1.1. Введение.....	33
2.1.2. Заключение.....	35
2.1.3. Основная часть.....	36
2.2. Научный аппарат и внешнее оформление.....	44
2.3. Оформление библиографического аппарата.....	48
2.4. Примеры библиографического описания литературы.....	50
2.5. Оформление текста	54
2.6. Оформление рисунков, таблиц и ссылок	55
2.7. Заключение выпускной работы	58
3. Защита выпускной работы.....	61
3.1. Доклад-выступление на защите.....	61

3.2. Рекомендации по презентации выпускной работы.....	62
3.3. Критерии оценки выпускной квалификационной работы.....	66
3.4. Фонд оценочных средств.....	75
3.4.1. Общекультурные компетенции (ОК).....	75
3.4.2. Общепрофессиональные компетенции (ОПК).....	78
3.4.3. Профессиональные компетенции (ПК).....	80
3.5. Показатели и критерии оценивания компетенций на различных этапах их формирования, описание шкал оценивания.....	82
Приложения	95

Введение

В какой бы сфере вы ни работали после окончания университета - в науке, средствах массовой коммуникации, государственном управлении, бизнесе, - вам пригодятся навыки формулирования проблем, разработки и осуществления плана их решения, изложения своих идей, их аргументации, представления и отстаивания.

Данное пособие содержит рекомендации по выполнению выпускной квалификационной работы (ВКР) - выбору темы, поиску источников и литературы и работе с ними, написанию текста, его защите.

В процессе защиты ВКР члены государственной экзаменационной комиссии, в состав которой входят представители работодателей, могут, по достоинству оценив вашу выпускную работу, пригласить вас к сотрудничеству, и такие случаи бывают почти каждый год на защитах ВКР в СГЭУ.

Выпускная работа - это не просто некий текст, который необходимо написать и оформить, это, прежде всего, ваши идеи, поиск и обоснование ответов на поставленные перед собой вопросы.

В дополнение к предлагаемым кратким рекомендациям следует прочитать книги и статьи социологов Елены Ярской-Смирновой¹ и Вадима Радаева² о том, как работать над академическими текстами, готовить и представлять исследовательские проекты.

Данные методические рекомендации составлены в соответствии с Федеральным государственным образовательным стандартом подготовки студентов по направлению 39.03.01 Социология, уровень - бакалавр.

Выпускная квалификационная работа направлена на закрепление, углубление и обобщение знаний, приобретенных за время обучения. Она позволяет судить о том, насколько студент усвоил теоретический

¹ Ярская-Смирнова Е. Р. Создание академического текста. Москва, 2013. URL: <http://www.hse.ru/data/2013/11/04/1281562870/Akademtext.pdf>.

² Радаев В. В. Как написать академический текст // Вопросы образования. 2011. № 1. С. 271-293. URL: <http://vo.hse.ru/attachment.aspx?Id=753>.

курс и может применять полученные им знания на практике. ВКР бакалавра должна представлять собой самостоятельное законченное исследование, написанное под руководством научного руководителя, свидетельствовать об умении автора работать с литературой, обобщать и анализировать фактический материал. Данная работа может основываться на обобщении выполненных курсовых работ.

ВКР может быть результатом работы автора, проделанной в исследовательском коллективе. В этом случае она должна содержать сведения о коллективном исследовании, необходимые для понимания работы, и точное указание на то, какая именно часть работы была выполнена лично автором, какие результаты были получены именно им.

Плагиат в ВКР запрещен. Тексты ВКР проверяются на объем заимствования в соответствии с «Положением о порядке проведения проверки курсовых, выпускных квалификационных работ, дипломных работ, магистерских, кандидатских и докторских диссертационных работ на наличие заимствований в ФГБОУ ВО "Самарский государственный экономический университет"», утвержденным ректором СГЭУ (приказ № 628-ОВ от 28 декабря 2016 г.).

При обнаружении плагиата ВКР получает отрицательный отзыв и рецензию. Минимальное нормативное значение оригинального текста ВКР - 65 %. ВКР и отзыв передаются в ГЭК не позднее чем за 2 календарных дня до защиты ВКР.

Цели и задачи ВКР

Цели выпускной квалификационной работы на соискание степени бакалавра по направлению "Социология" следующие:

- систематизация и углубление теоретических и практических знаний по избранной специальности, их применение при решении конкретных профессиональных задач;
- развитие навыков самостоятельной работы, творческого решения научно-практических проблем и овладение методологией и методикой научного исследования;
- выявление общих и специальных (профессиональных) компетенций выпускника, определяющих его подготовленность к продолжению образования в магистратуре и к выполнению профессиональ-

ных задач на уровне требований Федерального государственного образовательного стандарта высшего профессионального образования;

- презентация умений публичной дискуссии и защиты предложений и рекомендаций.

В соответствии с поставленными целями студент в процессе подготовки ВКР должен решить следующие **задачи**:

- обосновать актуальность выбранной темы, ее ценность и практическое значение;

- изучить теоретическую, методическую и справочную литературу, нормативную документацию, статистические материалы по избранной теме;

- собрать необходимый статистический материал для проведения конкретного анализа;

- изложить свою точку зрения по дискуссионным вопросам, относящимся к теме;

- провести социологический анализ собранных данных, используя соответствующие методы обработки и анализа информации;

- сделать выводы и на основе изучения теоретических источников и практического материала по исследуемой проблеме разработать практические рекомендации полученных результатов;

- оформить дипломную работу в соответствии с нормативными требованиями, предъявляемыми к **выпускной работе**.

Общие требования к выпускной квалификационной работе бакалавра

Выпускная квалификационная (дипломная) работа социолога должна представлять собой законченную разработку, в которой обнаруживаются способности выпускника к анализу теоретических и практических проблем социологической науки, к проектной деятельности в профессиональной сфере, демонстрируются знание принципов системного анализа, умение строить и использовать модели для описания и прогнозирования различных явлений, осуществлять их качественный и количественный анализ, умение использовать литературу, фондовые источники и базы данных. Неотъемлемыми элементами выпускной научной работы должны являться также:

- обоснование вопроса исследования;
- аргументирование своих теоретических суждений по дискуссионным проблемам;
- критика имеющихся точек зрения на их решение;
- формулировка цели и основных задач исследования;
- краткая сводка по рассматриваемой научно-практической задаче на основании литературных источников;
- характеристика объекта исследования;
- обоснование избранного способа решения поставленных задач;
- оценка материалов, привлекаемых к работе;
- описание методики и технологии обработки и анализа исходных данных;
- изложение полученных результатов с оценкой их новизны и практической значимости.

Квалификационная работа должна отразить умение студента самостоятельно разработать избранную тему и содержать конкретную аргументацию выдвигаемых теоретических выводов и практических рекомендаций, кроме того, должен быть широко представлен самостоятельно собранный практический материал, показано умение его использовать, анализировать и обрабатывать на ПК.

В соответствии с требованиями действующего образовательного стандарта бакалавр в ходе подготовки выпускной квалификационной работы и ее защиты должен продемонстрировать необходимые профессиональные навыки и компетенции:

- знать теоретические основы и закономерности функционирования социологической науки, принципы соотношения методологии и методов социологического познания;
- владеть методологией, методикой и техникой проведения социологического исследования;
- уметь использовать компьютерную технологию для обработки социологической информации;
- иметь представление об основных тенденциях и направлениях развития мировой и отечественной социологии;
- уметь квалифицированно анализировать современные социальные проблемы общества в рамках одной из отраслей социологии;
- владеть методикой и технологией создания и использования моделей прогнозирования социальных явлений;
- уметь разрабатывать и использовать социологический инструментарий для диагностики различных видов социальной деятельности;

- владеть инновативными технологиями в практике социологической работы;
- иметь представление о роли проектирования и прогнозирования в совершенствовании социальных процессов и явлений, анализировать практическое осуществление отдельных социальных проектов и программ;
- уметь доказательно, с опорой на научную традицию отстаивать собственную точку зрения относительно избранного для выполнения выпускной квалификационной работы предмета специального исследования.

Руководство выпускной квалификационной работой

Для руководства процессом подготовки выпускной квалификационной работы выпускнику назначается научный руководитель.

Научный руководитель осуществляет непосредственное руководство ВКР, контролирует все стадии ее подготовки и написания вплоть до защиты. Для этого студентом после утверждения темы на заседании кафедры составляется календарный план (прил. 1), который утверждается научным руководителем. Студент-дипломник не менее двух раз в месяц должен встречаться с научным руководителем, получать необходимые консультации по теме работы и отчитываться о результатах ее выполнения.

В обязанности научного руководителя ВКР входят:

- практическая помощь студенту в выборе темы выпускной квалификационной работы;
- помощь в составлении календарного плана, устанавливающего логическую последовательность, очередность и сроки выполнения отдельных этапов выпускной квалификационной работы;
- оказание помощи в выборе методов, составлении программы и инструментария социологического исследования;
- оказание студенту консультационной помощи в подборе необходимой литературы и практического материала, нормативных документов, справочных и других информационных материалов по теме ВКР;
- систематическое проведение консультаций, оказание студенту необходимой методической помощи;

- осуществление текущего контроля за ходом поэтапного выполнения выпускной квалификационной работы в соответствии с разработанным планом;
- помощь (консультирует бакалавра) в подготовке презентации выпускной работы для ее защиты;
- информирование заведующего кафедрой в случае несоблюдения студентом установленного графика выполнения выпускной работы;
- оценка качества выполнения ВКР в соответствии с предъявляемыми к ней требованиями (отзыв научного руководителя с рекомендацией ее к защите или с отклонением от защиты).

Научный руководитель проверяет ВКР и составляет о ней письменный отзыв в течение семи календарных дней после получения законченной ВКР от студента (прил. 2). В отзыве оцениваются теоретические знания и практические навыки выпускника по исследуемой проблеме, проявленные им в процессе написания ВКР. Также указывается степень самостоятельности студента при выполнении работы, его личный вклад в обоснование выводов и предложений, соблюдение графика выполнения выпускной работы. Заканчивается отзыв выводом о возможности (невозможности) допуска ВКР к защите.

В обязанности студента-дипломника входят:

- 1) систематическая работа по написанию ВКР в соответствии с календарным планом;
- 2) сдача чернового варианта научному руководителю по мере написания глав и внесение необходимых изменений в соответствии с его замечаниями и рекомендациями;
- 3) связь с научным руководителем, регулярное информирование его о ходе работы в соответствии с расписанием консультаций;
- 4) отчет о своей деятельности в установленные сроки или в случае возникшей необходимости на кафедре;
- 5) сдача готового текста дипломной работы на кафедру и рецензенту в установленные сроки.

1. Содержание выпускной квалификационной работы

1.1. Выбор темы ВКР

Выбор темы - одна из самых сложных и интересных стадий любого исследовательского проекта. У студентов первого или второго курсов вызывает затруднение вопрос, на какую тему проводить курсовое исследование. Возможны несколько вариантов действий в данной ситуации. Можно выбрать сначала не тему, а область исследования. Если вы просмотрите учебники по социологии, в частности учебник Энтони Гидденса, то, возможно, некоторые главы заинтересуют вас, например, социологический анализ тех или иных социальных различий (гендер, этничность, класс и др.), институтов (медиа, образование, семья, религия и т.д.), процессов (глобализация, иммиграция, старение), практик (повседневное взаимодействие, девиантность). Если при прочтении этих глав у вас возникнут какие-либо вопросы, возможно, о применимости тех или иных социологических теорий, то именно на них можно сосредоточиться в своей работе.

Другой вариант выбора темы - обращение к социологическим журналам. Полезным может быть просмотр названий статей, опубликованных в последние годы. Во-первых, вы получите представление о темах, которые современное научное сообщество считает важными. Во-вторых, вас могут заинтересовать какие-либо статьи, вызвавшие те или иные вопросы, и вы решите, что этой проблематикой хочется заняться. К числу ведущих социологических журналов в России относятся: "Журнал исследований социальной политики", "Журнал социологии и социальной антропологии", "Laboratorium. Журнал социальных исследований", "Социологические исследования", "Социологическое обозрение", "Экономическая социология". Все эти журналы имеют электронные версии. Лучше просматривать журналы в обратном хронологическом порядке, начав с последних номеров.

Кроме того, на кафедре имеется список тем курсовых и выпускных квалификационных работ, выполненных в предыдущие годы. Этот список является рекомендательным, он не имеет исчерпывающего характера, и студенты вправе выбирать темы, не включенные в него.

Наконец, проблематику курсовой работы может предложить научный руководитель, в этом случае тема может быть связана с исследованиями, которыми он (она) занимается в настоящее время. Выпускная квалификационная работа предполагает обязательное проведение собственного полевого исследования, и студент должен продемонстрировать свое умение и квалификацию организовывать и проводить сбор первичных социологических данных. Поэтому, выбирая тему, нужно понимать, что предстоит самостоятельно выполнить сбор данных по этой теме. Студент должен иметь хотя бы самые общие представления, где и каким образом он будет производить этот сбор.

Выпускник может выбрать для своей квалификационной работы тему, в рамках которой он будет использовать вторичные данные, т.е. работать с первичными данными, которые собрали другие исполнители и в другое время. Это вовсе не значит, что достаточно переписать цифры из отчета или текста статьи. Это значит, что студент работает с базой собранных данных, он может рассчитывать на этом массиве как линейные данные, так и строить перекрестное распределение, проводить регрессионный или факторный анализ.

При самостоятельном выборе темы ее следует обсудить и согласовать с научным руководителем. Одна из самых распространенных ошибок - выбор широкой темы. Обширную тему невозможно раскрыть в рамках курсовой и даже выпускной квалификационной работы. Чем уже тема, тем выше шансы провести всестороннее и законченное исследование. Так, тема "Влияние численности детей в семье на предпочтения в выборе недвижимости в городских районах" выигрышнее темы "Сегрегация городских районов".

Выбирая тему, помните, что руководители на предприятиях и в организациях ждут от молодых сотрудников не опыта и навыков (их почти никогда нет), а готовности изучать новые формы социального поведения и массового сознания, что пока еще скрыто от большинства наблюдателей. Поэтому не стремитесь повторить в сто двадцать шестой раз изучение табакокурения или патриотизма среди студентов, а присмотритесь к новаторским практикам использования веб-аналитики для изучения потребительского поведения или миграционных настроений выпускников школ и вузов.

Подведем итоги. Вы можете пользоваться следующей иерархией при выборе темы для исследовательского проекта (рис. 1).

Ниже представлены темы реальных выпускных работ за последние несколько лет бакалавров направления "Социология" СГЭУ. Этот

список должен вам помочь в выборе темы своей работы. Не обязательно брать те же темы, важно понимать круг исследовательских проблем, уровень целей и задач дипломного исследования и правильно их сформулировать.

1. Социальное государство и гражданское общество: система взаимодействий и регулирования противоречий в современной России.

2. Использование молодыми специалистами интернет-ресурсов в целях трудоустройства в современном российском обществе.

3. Отношение населения к практикам фудшеринга в современном российском обществе.

4. Анализ стиля и методов руководства в организации на примере МКУ "Комитет по управлению муниципальным имуществом администрации муниципального района (Борский район Самарской области)".

5. Социологическое исследование отношения современной молодежи к искусственному прерыванию беременности.

6. Внебрачная рождаемость как социальный феномен в современной России.

7. Моделирование коммерческих и некоммерческих взаимодействий в виртуальном пространстве электронной доски объявлений "Исковик".

8. Восприятие рекламы благотворительности в интернет-пространстве современной российской молодежью.

9. Социальный портрет посетителя ресторана быстрого питания.

10. Совершенствование системы мотивации персонала в современной организации на примере ООО «ТД "Вип-Фарм"».

11. Социологический анализ предпочтений российских граждан в здоровом питании.

12. Отношение молодежи г. Тольятти к институту семьи.

13. Социально-психологический климат в благотворительных группах "Вконтакте".

14. Отношение к каршерингу в современном российском обществе.

15. Swap-вечеринки как социальный феномен современности.

16. Значение мобильных приложений в формировании у пользователей здорового образа жизни.

17. Организация самозанятости в сфере бьюти-индустрии посредством социальных сетей в современном обществе.

18. Роль крупных ТЦ в организации молодежного досуга в прилегающих городских сообществах.

19. Социальная работа с пожилыми людьми в центрах социального обслуживания населения.

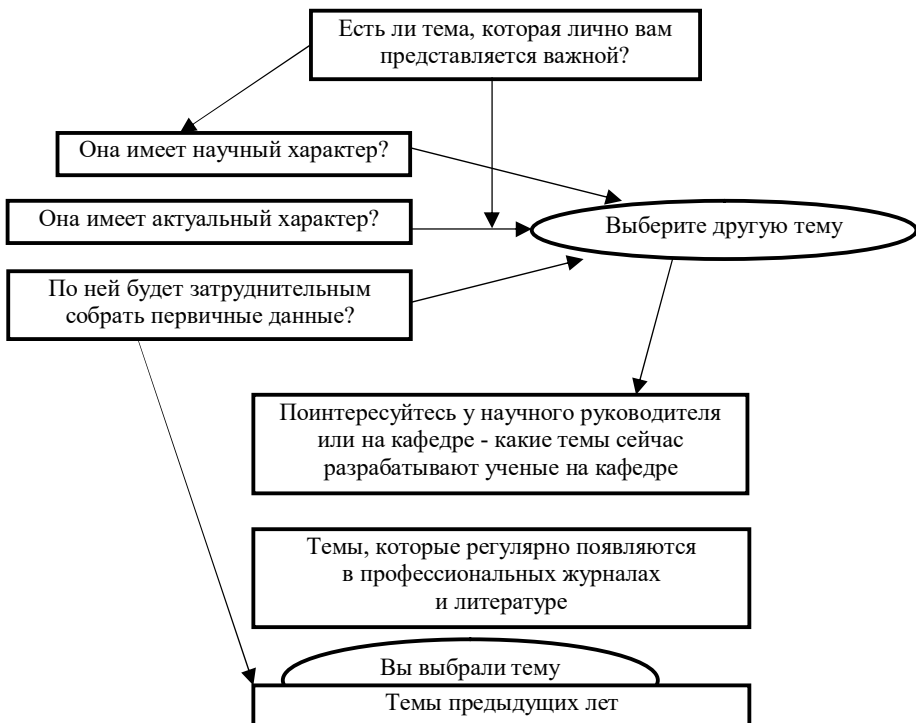


Рис. 1. Примерный алгоритм выбора темы выпускной квалификационной работы

20. Мотивация внештатных сотрудников исследовательских компаний в современной России.

21. Приложения для смартфонов как средство для поддержки здоровья современных студентов.

22. Социологический анализ трудоустройства выпускников СГЭУ.

23. Формирование политической культуры молодежи на примере СГЭУ.

24. Ранние браки: причины нестабильности и развода.

25. Социальное сиротство как явление современного российского общества: социологический анализ.

26. Сравнительный анализ влияния социальных сетей на самоорганизацию школьников и студентов.

27. Социологический анализ отношения самарской молодежи к открытию собственного бизнеса.

28. Контроль пищевого поведения в современном обществе.

29. Социологическое исследование формирования карьерных предпочтений выпускников СГЭУ на современном рынке труда.

30. Социальные сети как способ коммуникаций современной молодежи.

31. Международная трудовая миграция как способ территориальной мобильности выпускников СГЭУ.

32. Социальное предпринимательство и проблема формирования предпринимательской компетенции студентов СГЭУ.

33. Культура межэтнических отношений в студенческой среде (на примере СГЭУ).

34. Оценка качества государственных и частных медицинских услуг в современном обществе.

35. Восприятие студентами СГЭУ образа современной женщины в визуальных массмедиа.

36. Этническое разнообразие и межкультурное взаимодействие студентов СГЭУ.

37. Аудитория современного городского праздника и факторы, влияющие на ее состав.

38. Социально-психологические особенности современных политиков России (на примере некоторых политиков).

39. Социологический анализ факторов, влияющих на трудоустройство выпускников СГЭУ.

40. Социологический аспект управления конфликтами в организации на примере ПАО "Мегафон".

41. Исследование особенностей питания студентов СГЭУ и разработка рекомендаций по оздоровительному питанию.

42. Социологическое исследование системы ценностных ориентаций студентов-спортсменов СГЭУ.

1.2. Формулирование исследовательской проблемы

Исследовательская проблема - это, если воспользоваться терминологией Вадима Радаева, загадка, puzzle, значимый научный вопрос (как, каким образом, какова специфика и т.д.), ответ на который не очевиден. Для его получения необходимо провести исследование. Над описанием проблемы придется поломать голову, но без этого невозможно выполнить работу, поскольку неясно, что, собственно,

интересует исследователя и какова может быть цель данного проекта. Из курса методологии социологического исследования мы знаем, что исследовательские проблемы бывают двух типов. Первый - нехватка информации, тогда цель нашего проекта - получить новую информацию. Например, мы знали, сколько жителей города в прошлом году были регулярными курильщиками, и хотим узнать, как изменилось их число в этом году. Второй - у нас есть противоречие в имеющейся информации. Например, мы увеличили долю рекламы на рынке нашей продукции, а объем продаж сократился. Тогда возникает вопрос, каким образом возможно разрешение этого противоречия, какой фактор мы не учли в анализе.

Определившись с темой, необходимо составить и обсудить с руководителем рабочий проект исследования, содержащий: 1) основной исследовательский вопрос (исследовательскую проблему), т.е. вопрос, на который вы будете искать ответ в своей работе; 2) методологию исследования - описание того, каким образом будет вестись этот поиск; 3) предполагаемые названия глав или разделов. В дальнейшем этот проект будет изменяться и уточняться, но он, несмотря на свое несовершенство, очень помогает организовать работу.

1.3. Структура выпускной работы

Работа должна содержать следующие обязательные элементы:

- описание проблемной ситуации и актуальности темы исследования;
- формулировка цели и основных задач исследования;
- теоретико-методологические и научно-прикладные данные по рассматриваемой проблеме на основании информационных источников;
- характеристика объекта и предмета исследования;
- формулирование гипотез исследования;
- обоснование избранного способа решения поставленных задач;
- анализ и оценка материалов, используемых в работе;
- описание применяемых методов, методик и технологий сбора, обработки и анализа научных данных;
- изложение выводов с возможной оценкой их новизны и практической значимости.

В работе должен быть представлен самостоятельно собранный фактологический материал или использованы первичные данные, собранные другими исследователями (вторичный анализ данных).

Содержание выпускной работы составляют теоретико-методологические основы изучаемой проблемы и другие научные материалы, ранее проведенные социологические исследования, самостоятельно собранные статистические и эмпирические данные, мысли автора, раскрывающие обозначенную тему и основную цель. К содержанию предъявляются следующие требования:

1) соответствие теме (в выпускной работе должно говориться именно о том, что указано в ее теме);

2) полнота развития темы (тема должна быть раскрыта так, чтобы ничего существенного не было упущено);

3) истинность (мысли, изложенные автором, должны соответствовать фактологической действительности, а не противоречить ей);

4) логическая правильность (следует в точности соблюдать основные логические законы: закон тождества, закон противоречия, закон исключенного третьего, закон достаточного основания, правила мышления).

Форма выпускной работы зависит от плана и стиля изложения. План выпускной работы - это порядок расположения ее частей. В соответствии с планом выпускная работа должна быть разделена на отдельные логически соподчиненные части, снабженные короткими и ясными заголовками, отражающими их содержание (полезными для вас будут определения, данные в прил. 4).

Основные требования к стилю выпускной работы:

- использование научного языка;
- строгое определение понятий;
- соблюдение единообразия терминологии;
- правильное и понятное построение отдельных фраз и текста в целом;
- избегание употребления неясных терминов, иностранных слов без надобности;
- исключение пустых фраз, трафаретных выражений, двусмысленных слов;
- отказ от неоправданных повторов;
- выразительность слога;
- ясность и четкость формулировок;
- точность и лаконичность изложения;
- критическое использование цифрового материала.

1.4. Разделы выпускной работы

Выбор формулировок для глав выпускной работы определяется ее темой и требованиями к содержанию. Но окончательный вариант этих формулировок - это всецело авторская прерогатива, которая определяется целью данной работы и полученными результатами. Конечно, можно ограничиться простыми и лаконичными формулировками: "введение", "анализ литературы и источников", "обсуждение полученных результатов" и "заключение", но хороший исследователь, намеренный подчеркнуть важность полученных результатов и убедить аудиторию в правильности сделанных выводов, выбирает названия глав и разделов, способные обозначить эффективность и полезность реализованного проекта.

Например, для работы о самаро-тольяттинской агломерации студент использует для названий глав и разделов следующие формулировки:

Оглавление

Введение. Агломерация как социальная территориальная общность	3
Глава 1. Городские агломерации как социальная реальность	6
1.1. Признаки городских агломераций в странах Европы	6
1.2. Городские агломерации в России	7
Глава 2. Реальность и особенности самаро-тольяттинской агломерации (СТА)	10
2.1. Актуальная трудовая миграция внутри СТА	10
2.2. Потенциальная трудовая миграция в СТА	19
2.3. Повседневная миграция в СТА	22
2.4. Формы и цели повседневной миграции в СТА	25
Заключение. Рекомендации по развитию СТА	49
Библиографический список	51
Приложения	52

Названия глав и разделов (корме введения и заключения) вовсе не обязательно должны содержать слова "теоретическая часть" или "обзор источников". Эти слова лишь указывают на то, что должно быть в любой научной работе, но в названия их можно не выносить.

1.5. Описание эмпирической части исследования

При проведении исследования вам необходимо будет описать эмпирическую его часть. В последние годы требования к этому описанию существенно ужесточились, и, скорее всего, при написании отчета по вашему первому самостоятельному проекту после получения диплома требования будут еще более жесткими. Российское законодательство также регулирует описания результатов опросов и исследований. Так, согласно закону о выборах Президента РФ, публикации о результатах социологических исследований, связанных с данными выборами, должны содержать: (1) период проведения опроса; (2) формулировки вопросов и ответов, предложенных респондентам; (3) географию опроса; (4) объем выборки; (5) заказчик исследования; (6) способ сбора данных.

Эмпирическая база исследования включает в себя перечисление и описание эмпирических материалов, которые анализируются в процессе выполнения ВКР. Это могут быть результаты собственных исследований бакалавра, исследования других авторов и коллективов, привлеченные для вторичного анализа, статистические материалы, нормативные документы и другие источники. Описание эмпирической базы состоит из следующих элементов: автор и название исследования, руководитель исследования, методы исследования, тип выборки и количество респондентов (если исследование выборочное и количественное), типология информантов и виды сбора информации (если исследование качественное), место и время проведения. Если исследование построено на вторичном анализе данных, то необходимо указать, откуда получены данные для анализа (извлечены из печатного труда или электронного ресурса, неопубликованного источника, архива данных и т.д.).

Пример описания эмпирической базы исследования:

Эмпирическая и информационная база исследования "Профессиональная самореализация женщин в банковской сфере"

1. Данные авторских исследований.

1. Количественное исследование на тему **"Профессиональная самореализация женщин, работающих в банковской сфере"** было проведено в январе-феврале 2013 г. на территории г. Москвы и г. Санкт-Петербурга методом онлайн-опроса по полустандартизированной анкете с общим объемом целевой выборки 270 женщин, работающих в банковской сфере. Отбор респонден-

тов происходил методом "снежного кома" и с помощью онлайн-панели компании TNS. База данных создана на основе программ MSEXcel и SPSS. Обработка данных происходила с применением программы SPSS и использованием надстройки O2Graph для MSEXcel (для проведения анализа соответствий). Для анализа данных, а именно для ранжирования должностей респондентов, использовалась также методика экспертных оценок. Пять экспертов проранжировали должности от самой низкой до самой высокой.

2. Качественное исследование **"Женщина-руководитель в банковской сфере: особенности построения карьеры"** проведено автором в 2010-2011 гг. в рамках курсовой работы на территории г. Москвы методом глубинного интервью с общим объемом целевой выборки 10 человек. Тексты интервью были использованы для иллюстрации результатов количественного исследования (см. п. 1.1). Результаты интервью также явились базой для разработки инструментария для количественного исследования (см. п. 1.1).

3. Количественное исследование **"Роль женщины в обществе в глазах российских и американских студентов"** проведено автором в 2011-2012 гг. в рамках курсовой работы на территории г. Москвы среди студентов Российского государственного гуманитарного университета и г. Карлайла (штат Пенсильвания, США) среди студентов Dickinson College. Метод - онлайн-опрос по полустандартизированной анкете с общим объемом выборки 200 респондентов (100 респондентов в каждой стране). Тип выборки - квотная по половому признаку.

2. Данные других исследований.

Мониторинг **Marketing Index**, проводимый независимой исследовательской компанией TNS Gallup Media. В работе использованы данные за 2011, 2012 гг. из разделов "Демография" и "Характеристики потребителей".

3. Результаты других исследований.

3.1. Всероссийский опрос «Мужчины и женщины равны, но кто из них "равнее"?» проведен Всероссийским центром исследования общественного мнения в рамках омнибуса "Экспресс ВЦИОМ" 17-18 февраля 2007 г. методом личного интервью по стандартизированной анкете. Выборка репрезентативная по полу, возрасту, образованию - 1600 респондентов.

3.2. Всероссийский опрос "О каком начальнике мы мечтаем?" проведен Всероссийским центром исследования общественного мнения в рамках омнибуса "Экспресс ВЦИОМ" 27-28 ноября 2010 г. методом личного интервью по стандартизированной ан-

кете. Выборка репрезентативная по полу, возрасту, образованию - 1600 респондентов.

Были привлечены также **статистические данные** о количестве работающих женщин в банковской сфере (Госкомстат).

1.6. Работа с источниками и литературой

Выпускная работа является научным произведением, а не сочинением на свободную тему или интерпретацией чужого текста. В ее рамках выпускник демонстрирует не только усвоенные навыки владения различными методами исследований и теоретические знания, но и то, насколько он умеет находить и анализировать уже собранную информацию по теме, будь то теоретические концепции или проведенные эмпирические исследования, подбирать источники для сбора данных.

"Прежде чем высказать свое суждение о предмете, - отмечал Геннадий Семенович Батыгин, - социолог обязан прочитать максимум того, что написано его предшественниками и коллегами. Осведомленность в специальной литературе - основной критерий профессиональной компетентности, и ссылки на недоступность источника, языковые затруднения и загруженность работой обычно не воспринимаются в качестве серьезного оправдания". С чего начинать освоение литературы по теме? Логичным началом является изучение статей в словарях и энциклопедиях, раскрывающих ключевые понятия темы, глав в учебниках, вводящих в данную область, и работ общего характера.

Основные принципы изучения литературы - от общего к частному и от недавних работ к более ранним.

Так, если вы впервые выбрали тему по социологии медиа, то стоит, прежде всего, обратиться к статьям "Социология массовой коммуникации" в социологических словарях, к главам о медиа и коммуникации в учебниках по социологии и к таким работам, как "Массовая коммуникация и общество: введение в теорию и исследования" Михаила Назарова. Если вас интересует девиантность, то после статей в словарях ("Девиантность", "Девиантное поведение") и глав в учебниках можно изучить, например, работу Якова Ильича Гилянского "Девиантология". По мере возможности необходимо просмотреть всю найденную литературу по теме, а затем приступить к чтению существенных для курсового или выпускного исследования работ.

При изучении литературы важно изначально занимать рефлексивную, критическую позицию по отношению к любому тексту. Одна

из задач при работе с литературой может заключаться в том, чтобы найти противоречия в существующем социологическом знании, выявить необоснованность тех или иных положений, определить вопросы, на которые в социологической науке нет ответа или ответы на которые неполны и противоречивы.

В своей работе можно выступить в защиту одной из соперничающих точек зрения, попытаться разрешить противоречие в социологическом знании или предложить свой вариант решения исследовательской проблемы. Работать с литературой можно по-разному. Кто-то предпочитает делать карандашные пометки и подчеркивания (или выделять текст маркером) в собственной копии статьи или в своем экземпляре книги (в библиотечных экземплярах делать это, разумеется, нельзя). Кто-то составляет подробный конспект, фиксируя основные положения, выписывая цитаты и комментируя изучаемый текст. Последний вариант представляется более предпочтительным, поскольку вопросы и комментарии в конспекте могут служить основой для сюжетов собственной работы.

Поиск литературы и источников можно начать с консультации с научным руководителем или другим специалистом по данной теме. Они могут порекомендовать основные источники и работы. Изучая литературу по выбранной теме, следует сосредоточиваться на информации, которая имеет непосредственное отношение к теме. Не забудьте, выписывая цитату или пересказывая какое-либо положение автора, записать номер страницы в изучаемом тексте для последующего оформления библиографической ссылки.

Различие между источниками и литературой заключается в следующем. Источники - это опубликованные и неопубликованные работы, документы, архивные материалы, статистические данные и данные социологических исследований, представляющие предмет курсовой или выпускной работы. Например, источником для работы об официальной статистике благополучия различных социальных групп в городах будут данные муниципалитетов и государственной статистики, а также результаты социологических обследований, в ходе которых людям задаются вопросы о том, как они ведут себя в городской среде и как осваивают городское пространство.

Литература - это работы других авторов на данную тему. Например, работа Дэвида Харви по социальному неравенству в современных городах будет относиться к литературе. Отнесение какой-либо публикации к источникам или литературе определяется темой курсовой или выпускной работы. Одна и та же книга или статья в одном случае может быть источником, в другом - литературой. В курсовой работе о социологии Чарльза Райта Миллса его книга "Властвующая элита" будет источником, а в работе об элите этот же труд будет относиться к литературе.

1.7. Проблемная ситуация

Проблемная ситуация представляет собой краткое описание проблемы, на решение которой направлено данное исследование. Проблемы бывают двух типов: противоречие в информации и отсутствие информации. В первом случае проблемная ситуация понимается как практическая ситуация, содержащая в себе противоречие, которое может быть целенаправленно разрешено с использованием результатов проектируемого исследования. Во втором она понимается как отсутствие знаний или информации, необходимых для целенаправленного разрешения проблемной ситуации, которые могут быть получены с использованием методов социологического исследования. В зависимости от типа проблемы формируются различные цели, задачи и гипотезы исследования.

Ниже приведено описание проблемы противоречия в реальном исследовании. ВКР должна содержать примерно такое же описание ситуации по своей ясности и краткости.



Россия, Самара, 443041, ул. Красноармейская 70, тел. факс (846)229-67-33 (многоканальный)
<http://socio-fond.com>, e-mail: office@socio-fond.com

Техническое задание на проведение исследования рынка недвижимости

Проблемная ситуация. Строительная компания планирует строительство 8 объектов жилой недвижимости в г. Самаре. На самарском рынке недвижимости уживаются две противоположные тенденции. С одной стороны, приобретаются объекты дешевого жилья в пригородах, с другой - медленно реализуются объекты среднего и высокого ценовых сегментов внутри города. Основная задача исследования - выявить предпочтения целевой аудитории на рынке жилой недвижимости в целом и относительно потенциальных объектов СК в частности. На основе результатов исследования будут приняты решения в отношении цены и конфигурации объектов, очередности их возведения, позиционирования объектов и рекламной кампании для поддержания продаж.

География - Самара

1.8. Цели и задачи исследования

Целью прикладного исследования является получение информации, необходимой для решения проблем и принятия управленческих решений. Иначе говоря, в описании цели исследования должно быть указано, какого рода информацию мы ищем. Например, целью исследования является получение информации о социально-демографическом профиле посетителей кинотеатров в Самаре или является ли полученное образование фактором, влияющим на возраст вступления в брак. Напротив, целью исследования не может быть "изучение" и "вывод из кризиса". Ниже приведены варианты неприемлемых целей социологического исследования.

Целью диссертационного исследования является комплексное системное социологическое исследование детерминирующих факторов системообразующего межличностного взаимодействия при управлении корпорациями.

Целью диссертационной работы является проведение маркетингового исследования рынка трудовых ресурсов.

Цели и задачи исследования. Целью исследования является изучение феномена богатства, определение факторов и условий формирования социального слоя богатых, диагностика социально-экономической ситуации в России и ее регионах, выявление тенденций развития богатства.

Целью диссертационного исследования является изучение с теоретико-методологических позиций политической науки сущности политической культуры, особенностей ее формирования в России, выявление места и роли процесса становления гражданской ответственности студенческой молодежи в формировании данного концепта на современном этапе развития общества.

Цели исследования могут иметь разный характер.

Разведывательный (поисковый) - получение информации для точного определения проблем и формулировки гипотез. Такие цели характеризуют исследования, проводящиеся в новых для исследователя сферах социального поведения и общественного мнения. Например, нам нужно изучить поведение людей, играющих в попу-

лярную онлайн-игру WoT, или мнение избирателей в городе, куда исследователи только что прибыли.

Описательный (дескриптивный) - описание аспектов реальной социальной или маркетинговой ситуации. Самые распространенные варианты исследований, когда мы собираем точную информацию о различных формах поведения потребителей или общественном мнении в отношении повышения пенсионного возраста, о том, какие именно социальные группы придерживаются того или иного вида поведения или мнения. Например, нам нужно понять, какие группы населения города чаще других посещают городские праздники или какие группы активнее всего поддерживают легализацию огнестрельного оружия.

Каузальный (экспериментальный, аналитический) - обоснование гипотез, которые имеют причинно-следственные связи. Этот тип исследований направлен на получение информации о том, какие факторы стимулируют или, напротив, сдерживают распространение той или иной формы поведения или мнения. Например, нам важно узнать, есть ли связь между образованием и возрастом вступления в брак или между электоральным выбором молодого человека и доходом его родителей.

Между целью и задачами исследования существует жесткая взаимосвязь. Все задачи направлены на достижение заявленной цели, мы не должны ставить задачи, не работающие на достижение цели. И наоборот, мы должны решить все задачи, ведущие нас к цели. Если мы "пропустим" какую-то задачу, мы не достигнем цели. Любое исследование должно быть разумным, т.е. сосредоточиваться только на тех задачах, которые ведут к цели, и избегать других.

Давайте предположим, что нам поставлена цель установить уровень социального оптимизма жителей Самары. Какие задачи мы должны решить для этого? Прежде всего, определить, что именно мы будем называть социальным оптимизмом. Далее, вероятно, нам нужно будет изменить этот показатель в различных предметных сферах - политической, экономической, экологической, криминальной и пр. Далее, очевидно, социальный оптимизм может отличаться в зависимости от размера социальной общности, о которой мы говорим, - двор, район, город, регион, страна, мир.

Социологическая практика со временем выработала несколько стандартных сочетаний целей и задач. Вы можете это использовать в своей выпускной квалификационной работе как готовое решение.

Цель: анализ восприятия ситуации.

Задачи: 1) оценка восприятия ситуации в экономической, политической, социальной, экологической и других сферах;

2) оценка восприятия ситуации на уровне семьи, двора, района, города, региона и т.д.

Цель: оценка эффективности коммуникаций.

Задачи: охват коммуникациями (знание), восприятие коммуникаций (понимание и отношение), влияние коммуникаций (изменение поведения).

Цель: оценка удовлетворенности.

Задачи: 1) оценка удовлетворенности по компонентам / сферам;

2) оценка удовлетворенности по уровням восприятия.

Цель: характеристика поведения.

Задачи: 1) выделение и описание различных моделей поведения;

2) описание причин и факторов, влияющих на поведение.

1.9. Объект и предмет исследования

Объектом исследования мы называем совокупность тех объектов (людей, социальных групп, документов), которые являются носителями интересующей нас информации. Это может быть население города, или группа работников предприятия, или поколение, принадлежащее к определенному возрасту. **Предметом исследования** являются те особенности объекта исследования (поведение, мнения, предпочтения), которые мы изучаем в ходе проекта. Например, нам нужно измерить готовность жителей города покупать новый сорт мороженого, или лояльность работников своему предприятию, или сексуальное поведение одного поколения на протяжении какого-то времени.

Объект прикладного исследования - это социальная система, выделенная по выбранному основанию. Чаще всего основанием такого выделения являются функциональные или деятельностные показатели. Это может быть та система, в элементах и структуре которой заключается выделенное противоречие и на которую должны быть распространены результаты исследования. Объектом исследования может стать некоторое множество, на которое непосредственно направлен процесс исследования.

Предметом исследования являются элементы, связи, социальные отношения, определенные внутри системы-объекта, наиболее значимые с практической точки зрения аспекты объекта исследования, которые подлежат непосредственному изучению. Остальные свойства, элементы, связи объекта умышленно не включаются в исследование, остаются вне поля зрения исследователя. Это не значит, что мы считаем их несуществующими, или неважными. Это лишь означает, что мы думаем, что на изучаемые нами поведение и мнение людей данный фактор не влияет. Например, цвет глаз или волос как-то могут влиять на то, как голосует человек, но мы думаем, что это влияние несущественно, поэтому и не является предметом исследования.

На рис. 2 и 3 представлены годные варианты описания объекта исследования, взятые из реальных проектов. В первом проекте объект описан одновременно и как демографическая группа (женщины определенного возраста, проживающие в данном населенном пункте), и как потребительская группа (потребители определенного круга продуктов и его марок). Во втором случае группа описана только как потребительская (потребители определенного продукта и его марок, проживающие в данном населенном пункте).

Объектом исследования явились представители основной целевой потребительской группы табачных изделий, выпускаемых под ТМ "Фортуна".

В рамках завершеного исследования демографические и поведенческие границы целевой группы формулировались следующим образом:

1. Курящие женщины в возрасте от 22 до 36 лет.

2. Потребление сигарет (ТМ "Фортуна" или конкурирующих торговых марок) не менее трех штук в день, при этом не реже одного раза в неделю потребляются сигареты формата Super Slims (сверхтонкие, диаметр 4 мм).

3. В качестве основных конкурентов ТМ "Фортуна" в рамках завершеного исследования рассматривались следующие торговые марки табачных изделий:

1. Epique (Эпик).

2. Esse (Эссэ).

3. Glamour (Гламур).

4. Muratti SS (Муратти Супер Слимс).

5. Pall Mall SS (Пэлл Мэлл Супер Слимс).

6. R1 SS (Эр Один Супер Слимс).

7. Style (Стайл).

8. Virginia SS (Вирджиния Супер Слимс).

9. Winston SS (Винстон Супер Слимс).

Рис. 2. Описание объекта исследования

**Техническое задание на проведение исследования
для мясокомбината "Сызранский"**

ЗАКАЗЧИК: Т Т Сызранский мясокомбинат Т Т Т Т	АГЕНТСТВО: ООО "Фонд социальных исследований" Самара, Красноармейская, 70, т/ф +7 846 229-67-33 www.socio-fond.com КОНТАКТНОЕ ЛИЦО: Меркулова Дарья, руководитель отдела исследований research@fond.sama.ru
---	---

Объект исследования - потребители колбасных изделий в г. Самаре и Сызрани.

Предмет исследования: оценка продукции МК "Сызранский".

Дегустация продукта в точках продажи.

Рис. 3. Описание объекта исследования

На рис. 4 представлены различные варианты описания объекта и предмета исследования, взятые из реальных проектов. В первом варианте очевидно, что объект описан неверно, поскольку "статус" не является ни социальной системой, ни ее частью. Вторым вариантом вполне приемлем, ведь "элита" входит как элемент в социальную систему, как бы эту "элиту" не определять. Третьим вариантом также допустим, но описание социальной системы как города будет принуждать нас в рамках данного проекта рассматривать эту систему именно как городское сообщество. Наконец, в четвертом исследовании объектом названа совокупность управленческих отношений, что вроде бы не называет прямо систему управления средним образованием, но очевидно, что четко ее описывает. Как видим, автор мог прямо назвать объектом своего исследования систему управления, но по какой-то причине уклонился от этого. Такое уклонение должно чем-то объясняться, что лучше всего сделать тут же, при описании объекта и предмета вашего исследования.

Объект исследования - теоретико-методологический и практический статус межкультурной коммуникации в системе социологического знания.

1

Предмет исследования - межкультурная коммуникация как явление и процесс социального взаимодействия акторов и их самоидентификации.

Объектом исследования является региональная политическая элита современной России.

2

Предметом исследования выступают характеристики формальной структуры региональной политической элиты, институционализирующейся на современном этапе развития Российской Федерации.

Объект исследования - молодой северный крупный город (на примере города Нижневартовска - Ханты-Мансийского автономного округа - Югры Тюменской области).

3

Предмет исследования - прогнозирование перспектив социального развития крупного северного города России и его социума.

Объект исследования - совокупность управленческих отношений, складывающихся в системе управления общим средним образованием.

4

Предмет исследования - социальный мониторинг процессов реформирования общего среднего образования на примере муниципальных учреждений г. Саратова и области.

Рис. 4. Описание объекта и предмета исследования

1.10. План выполнения выпускной квалификационной работы

К выполнению выпускной квалификационной работы допускаются студенты, своевременно выполнившие учебный план и не имеющие академических и финансовых задолженностей.

После утверждения темы выпускной квалификационной работы совместно с научным руководителем студент приступает к выполнению работы. В составе важнейших этапов работы должны быть предусмотрены:

- составление программы исследования;
- подготовка аналитического обзора темы;
- сбор исходных эмпирических данных;
- обработка и анализ полученной информации;
- подготовка и оформление текстовой части выпускной квалификационной работы;
- при необходимости подготовка и оформление наглядного материала.

Выделение в составе названных этапов конкретных видов работ (например, определение цели и задач работы, выдвижение рабочих гипотез, разработка методов сбора эмпирических данных и т.д.) осуществляется в соответствии с программой конкретного эмпирического исследования.

Кафедра определяет контрольные точки, позволяющие отследить работу студента над выпускной квалификационной работой. Перечень контрольных точек представлен в табл. 1, конкретные даты определяются кафедрой в первую неделю сентября и доводятся до сведения студентов выпускных курсов. Точный график ежегодно утверждается академическим советом программы не позднее 15 сентября.

Таблица 1

График контрольных точек по написанию ВКР

Дата	Контрольная точка
Осенний семестр	
Начало октября	Формулировка темы и план первой главы диплома
Конец ноября	Черновой вариант первой главы диплома
Зачетная неделя	Написание первого варианта программы социологического исследования для диплома
Весенний семестр	
Конец февраля	Написание окончательного варианта программы и инструмента социологического исследования
Конец марта (до окончания преддипломной практики на специалитете)	Окончание полевого этапа социологического исследования и формирование электронной базы данных
Конец апреля	Написание окончательного варианта первой главы и первого варианта второй главы диплома
<u>За месяц до назначенной защиты</u>	<u>Готовый диплом</u>

Студенты, не прошедшие своевременно контрольные точки, признаются не выполнившими план работы над дипломом и к защите не допускаются.

В сентябре кафедра проводит заседания, на которых утверждается тематика выпускных квалификационных работ, предложенная преподавателями. До 1 октября кафедра представляет в учебный офис утвержденные темы выпускных квалификационных работ. До 5 октября информация доводится до сведения студентов учебным офисом. В октябре студенты встречаются с предполагаемыми научными руководителями для обсуждения возможной темы работы и до 1 ноября подают в учебный офис заявления о выборе тематики работ с подписью научных руководителей. До 15 ноября на заседании академического совета происходит обсуждение и утверждение тем и научных руководителей. С этого момента тема ВКР и ее научный руководитель считаются утвержденными. Учебный офис готовит проект приказа для утверждения ректором СГЭУ. С начала третьего модуля студенты не реже чем раз в две недели представляют научному руководителю отчет о проделанной работе (по электронной почте или лично при встрече). Начало февраля - срок представления научному руководителю развернутого плана ВКР, который пишется после прочтения большей части библиографического списка.

Изменение утвержденной темы или замена научного руководителя - исключительный случай. Февраль - последний срок, когда возможна такая замена. Студент подает на имя академического руководителя заявление в письменном виде с просьбой об изменении темы и(или) о замене научного руководителя. Список изменений утверждается на заседании академического совета. Для студентов, сменивших тему и/или руководителя, устанавливается индивидуальный график работы. Начало марта - срок представления научному руководителю черновика работы (минимум одной главы из двух). В марте магистры проходят производственную (преддипломную) практику, а 1 апреля представляют более полный черновик работы научному руководителю. Руководитель обязательно проверяет наличие исходных эмпирических данных (заполненных анкет, аудиозаписей фокус-групп, расшифровок интервью и т.д.), определяет набор документов, которые студент должен представить на предзащиту.

Рекомендуемые элементы текста:

- аппарат исследования;
- обзор литературы по теме;
- методическая часть;
- описание поля;
- образец интервью, полевого дневника, собранных количественных данных;
- список основной литературы.

Начало мая - срок передачи студентом черновика высокой степени готовности научному руководителю. В этот же период департамент подает в учебный офис утвержденные списки рецензентов ВКР и издается приказ о назначении рецензентов ВКР. Середина мая - сдача государственного экзамена. В конце мая (за две недели до защиты) студенты представляют отредактированный сброшюрованный, не подлежащий изменениям чистовик на кафедру (руководителю и рецензенту). Специалист по учебно-методической работе кафедры фиксирует в журнале регистрации ВКР дату подачи работы студентом. В тот же день выходит приказ о допуске студентов к защите ВКР. Начало июня (за три дня до защиты) кафедра представляет в учебный офис отрецензированный текст ВКР. В середине июня проходит защита выпускных квалификационных работ. В рамках защиты проводится конкурс на лучшую выпускную работу. Конец июня - вручение дипломов. Академический совет программы утверждает список лучших ВКР.

Приложения должны включать в себя вспомогательный материал, который необходим для более полного представления читателя о проделанной работе и который не может быть представлен в самом тексте в силу большого объема и/или недостаточной наглядности. Приложения нумеруются.

В приложения включаются: программа социологического исследования (методологический и процедурный раздел), инструмент социологического исследования (анкета или бланк интервью, бланк контент-анализа), результаты статистической обработки данных (содержат таблицы и диаграммы, на которые есть ссылки в тексте, но которые слишком громоздки для их включения в основную часть). Если в исследовании применяется несколько методов сбора и анализа информации, то могут быть приведены дополнительные приложения, включающие необходимый материал. Правила представления приложений:

- приложения помещают в конце выпускной квалификационной работы;
- на таблицы одномерного и двухмерного распределения, представленные в приложениях, должны быть ссылки в основной части выпускной квалификационной работы (т.е. количество таблиц в приложениях строго индивидуально и определяется особенностями анализа);
- таблицы одномерного и двухмерного распределения, представленные в приложениях, должны иметь названия;
- приложения должны иметь общую с остальной частью выпускной квалификационной работы сквозную нумерацию страниц.

Каждое приложение следует начинать с новой страницы с указанием его номера и тематического заголовка.

2. ОФОРМЛЕНИЕ ВЫПУСКНОЙ РАБОТЫ

В этой главе речь пойдет о форме выпускной работы, причем в разных, хотя и тесно связанных между собой отношениях. Во-первых, о ее внутренней форме, т.е. о структуре текста и языке изложения материала, о том, как и на какие смысловые части следует делить текст, как излагать мысли, аргументы, факты, каковы особенности научного языка. Во-вторых, о ее внешней форме, о том, как нужно оформлять научный аппарат, как правильно напечатать работу. Эти нормы и правила являются универсальными для любой выпускной работы, независимо от ее темы. Поэтому в пособии отсутствуют конкретные примеры разработки структуры текста, но сам его текст может служить таким примером.

2.1. Структура текста и язык изложения

Текстовая часть работы состоит из введения, основной части и заключения.

2.1.1. Введение

Введение служит для ориентации читателя в дальнейшем изложении. Как уже отмечалось в начале этой работы, во введении обосновываются актуальность темы и ее выбор, формулируются объект и предмет исследования, т.е. ставится научная проблема, раскрываются цели и задачи работы, анализируется степень разработанности проблемы. Во введении могут быть приведены в тезисной форме основные результаты.

Актуальность исследования - это обоснование проблемы исследования с точки зрения ее социальной и научной значимости в насто-

ящее время. Актуальность выпускной работы бакалавра в целом следует оценивать с точки зрения той концептуальной установки, которой придерживается автор работы, или того научного вклада, который он вносит в разработку общей концепции. Актуальность исследования включает в себя описание проблемной ситуации и ее социальную значимость.

Необходимо охарактеризовать главные научные исследования, послужившие методологической основой и образцами для выпускной работы, а также перечислить и кратко описать основные примененные научные методы. При оценке степени научной разработанности проблемы исследования необходимо проанализировать научные работы по выбранной теме, дать их характеристику и обозначить пробелы (лакуны), что и дает основание для разработки заявленной проблемы. Обзор использованных источников и литературы должен быть сделан по тематическому или предметному принципу, содержать оценку (возможно, критическую) автора, его мнение по поводу прочитанной литературы. Тематический обзор источников и литературы может быть дополнен хронологической классификацией, если этого требует тема исследования. Следует отметить также, если это имеет место, определенную новизну работы, которая может заключаться в особенностях постановки проблем, введении в научный оборот новых данных и документов, своеобразии использования научных методов, получении результатов, развивающих научные представления по изучаемой теме.

Степень научной разработанности проблемы. Основной целью введения является характеристика научного кругозора автора и формирование круга исследователей, являющихся его предшественниками в данном научном направлении, а также краткая характеристика их работ и вопросов, не рассмотренных ими. Этот раздел содержит краткий перечень пробелов в исследуемой области, потребность восполнения которых и определяет круг задач исследований автора работы. Степень научной разработанности темы отражается перечислением авторов, имевших отношение к исследуемой проблематике, краткой характеристикой рассмотренных ими вопросов, а также указанием вопросов, которые, по мнению автора работы, необходимо исследовать. Фамилии исследователей приводятся в алфавитном порядке. В этот список включаются наиболее известные ученые, если список получается большим, то можно перечислять не всех, а после перечисления указать "и др.". Если проблема рассматривается впервые и не существует литературных источни-

ков по данным вопросам, то об этом нужно сказать. Если автором анализируется несколько направлений изучаемой проблемы, то необходимо сгруппировать эти направления с указанием рассмотренных исследователями вопросов и существующих пробелов. Обычно в описании степени научной разработанности темы выделяют 2-3 подраздела, в которых сначала упоминаются авторы, занимавшиеся данными проблемами в более ранний период времени, а затем в современный период. Кроме того, обычно в отдельную группу выделяют зарубежных ученых, изучавших рассматриваемую проблему.

При описании степени научной проработанности темы в части перечня ученых обычно используются следующие фразы: "Проблемам повышения эффективности... посвящены труды авторов...", "Существенный вклад в изучение проблемы... внесли...", "В последние годы проблеме... уделяли внимание...", "Определенное влияние на решение проблемы... оказали...". Давая краткую характеристику выполненным ранее исследований, обычно используются следующие фразы: "Их работы содержат фундаментальные основы...", "Их работы в значительной мере способствовали изучению...", "В этих работах отражен характер...". Заостряя внимание на характеристике пробелов в изучаемой теме, обычно используют следующие фразы: "Однако в трудах этих ученых не рассматриваются...", "Эти работы не могут быть в чистом виде применены для решения... так как...", "В значительной мере эти исследования охватывают только... не учитывая...".

2.1.2. Заключение

Заключение является самостоятельной частью ВКР, содержит изложение выводов по теме работы, а также краткую формулировку ее результатов. Для заключения могут быть использованы разные названия: "Заключение", "Заключение и перспективы", "Выводы", "Выводы и рекомендации", "Итоги работы" и пр.

В заключении следует кратко повторить ход собственных рассуждений автора и, обобщив выводы, содержащиеся в главах основной части, сформулировать общие выводы по теме выпускной работы. Оно не должно быть сжатым пересказом содержания всей работы, в нем необходимо изложить лишь главные итоги исследования,

оценить степень достижения поставленной цели, успешности решения задач, сформулированных во введении, охарактеризовать научную и практическую значимость полученных результатов, проверки гипотез. Выводы должны быть четкими, сжатыми и конкретными. Уместно оформить каждый вывод в отдельный пронумерованный абзац. Выводы должны соответствовать определенным во введении цели и задачам выпускной работы, а если выпускная работа носила теоретико-прикладной или прикладной характер, то и гипотезам прикладного (оперативного) социологического исследования, программа и результаты которого приводятся в основной части работы.

В заключении можно также указать на те вопросы, которые нуждаются в дальнейшей разработке, и наметить перспективные направления исследования данной темы (особенно при выполнении выпускной работы на 4 курсе целесообразно рассмотреть возможности дальнейшего применения полученных результатов в предполагаемой магистерской диссертации).

Заключение и введение никогда не делятся на части.

2.1.3. Основная часть

Текст, расположенный между введением и заключением, является основной частью, которая никогда так не озаглавляется. В основной части полно и систематизированно раскрывается содержание научно-исследовательской проблемы, ее теоретический и прикладной аспекты, а также излагаются результаты мыслительной деятельности автора выпускной работы. В соответствии с планом изложения основная часть должна быть разбита на отдельные смысловые главы и разделы.

Главы могут быть (при необходимости) разделены на параграфы. Деление работы на главы и параграфы осуществляется так, чтобы части работы были пропорциональными по объему и научному содержанию. Например, в 20-страничной работе 5 страниц для введения и 5 для заключения - это слишком много, но и полстраницы для введения слишком мало.

При делении текста работы на части следует руководствоваться таким эмпирическим правилом: введение в выпускной работе должно быть не менее одной страницы. Из опыта следует, что оптимальный размер введения - до 10 % текста. То же самое относится к заключе-

нию, но все отклонения по объему должны быть в меньшую сторону. Весь остальной объем работы приходится на основную часть.

При написании работы необходимо уделять внимание систематизации и классификации собранного материала, собственных выводов. Излагать материал в тексте следует, стараясь раскрыть главную идею того или иного вопроса. Особый интерес вызывает работа, имеющая проблемный характер, содержащая определенную, последовательно проводимую и четко выраженную позицию, идею автора.

Изложение материала должно быть аргументированным, подкрепленным собственным исследованием и сбором эмпирической информации, выводами, доказательствами и фактологическими данными. В работе должна найти место хотя бы одна самостоятельная идея, которая в дальнейшем будет развита в дипломной работе.

Теоретическую часть целесообразно начать с литературного обзора по теме исследования. Его лучше построить по принципу дедукции - от общего к частному. Здесь обобщается накопленный опыт, в процессе которого выявляются как научные достижения, так и дискуссионные положения, нерешенные проблемы теоретического и методического характера. Исходя из этого, определяются направление исследования такого рода проблем и авторский подход к их решению в соответствии с целью работы. Завершается теоретическая часть работы основными выводами. Необходимо показать, элементом какого общего проблемного поля является исследуемая тема, каких теоретических концепций, парадигм придерживается студент, по каким соображениям. Если студент пытается проанализировать несколько подходов к обсуждаемому предмету, то изложение этих подходов должно быть между собой соразмерно по объему. В теоретической части нужно четко разграничить излагаемые концепции авторов и ваши собственные мнения, оценки, выводы, возражения. Эта часть служит теоретическим обоснованием будущих разработок, так как дает возможность выбрать определенную методологию и методику проведения качественного и количественного анализа состояния вопроса в конкретных условиях (теоретического аспекта, конкретной сферы, отрасли, предприятия).

В начале теоретической части желательно остановиться на ключевых понятиях, которые используются в исследовании, и дать их рабочие определения (ваши авторские или других авторов с обязательной ссылкой на первоисточник). Везде, где идет речь о литературных источниках и приводятся мнения разных авторов, должны

быть ссылки на источники и литературу (см. "Оформление библиографического аппарата").

Стиль изложения должен быть корректным с научной точки зрения. Не допускаются субъективные суждения, эмоциональные высказывания, выражения из художественной литературы (если они не являются предметом исследования), обыденные житейские выражения, упоминание в работе жаргонных терминов.

На практике при написании выпускной работы используют двухступенчатую рубрикацию - главы и разделы, но иногда прибегают и к трехступенчатому делению - главы, разделы, подразделы. Названия глав и разделов формулируются в виде простых повествовательных предложений. Название главы не должно повторять название выпускной работы, а название раздела не должно повторять название главы.

Существует несколько формальных систем структурирования текста в главы и параграфы, из которых наиболее подходящими для выпускной работы являются две.

Первая называется десятичной системой и используется в настоящем тексте. В десятичной системе применяются только арабские цифры для глав, а нумерация параграфов образуется путем приписывания к номеру главы номера параграфа, которые разделяют точкой. Таким образом, цифры "2.1" и "2.2" обозначают номера параграфов главы 2. Если параграф 2.2 делился бы на части, то для их обозначения использовалась бы следующая нумерация: 2.1.1, 2.1.2 и т. д. Тем самым по номеру раздела легко определить его место в структуре всего текста. Иногда параграфы обозначаются знаком "§" с указанием порядкового номера данного параграфа в главе. Например, данный параграф имел бы обозначение "§ 2.1".

Другая система деления текста строится на основе использования римских цифр для обозначения глав и арабских цифр для параграфов и строчных букв со скобками для второго деления. По этой системе настоящий параграф обозначался бы "II.2", а в случае его разделения на отдельные части - II.2.а, II.2.б.

Существуют и другие системы обозначения частей текста, выбор той или иной системы - дело автора, обязательно лишь последовательно придерживаться однажды выбранной системы на протяжении всего текста и следить, чтобы обозначение выделяемых частей текста соответствовало их месту в иерархии частей текста. Например, в данной работе не могло бы быть параграфа под номером "2.2" при отсутствии параграфа "2.1".

Не следует увлекаться делением текста на части и оформлять каждый абзац в отдельный раздел. Не рекомендуется выделять более двух уровней иерархии частей текста. Здесь действует простое правило: часть текста с любым заголовком не может быть меньше одной страницы.

В выпускной работе бывает вполне достаточно разделить основную часть на 2-3 главы, не выделяя параграфы. Первая глава содержит обзор научной литературы и других источников данных, вторая - результаты собственного исследования. Структура дипломной работы может (но не должна) отличаться большей детализацией за счет выделения параграфов.

В конечном итоге деление текста на части и количество частей зависят от структурирования проблемной области работы и стиля изложения материала. Главы и параграфы следует выделять продуманно, т.е. в соответствии с логикой изложения, аргументацией ее основных положений, а не просто потому, что через каждые 10 страниц всегда должна начинаться новая глава. Лучше всего руководствоваться следующими соображениями: глава - это часть текста, содержащая большую смысловую единицу, параграф - это подраздел текста внутри главы, содержащий логически важную часть главы. Параграфы делятся на абзацы, в которых заключена короткая, но законченная мысль. Заголовки глав и параграфов основной части должны быть краткими, четкими, последовательно раскрывающими содержание работы в целом.

Текст делится автором на абзацы в известной мере произвольно. Поначалу выделение абзацев представляет собой большую трудность. Абзац, т.е. часть текста, начинающаяся с новой строки или завершающаяся нажатием клавиши "Enter" в случае использования текстового редактора для персонального компьютера, состоит из нескольких предложений, выражающих одну законченную мысль. Опыт показывает, что на странице хорошего научного текста имеется от 2 до 4 абзацев.

Выделение глав, параграфов и абзацев связано со структурой работы. Структуру всей работы в целом, ее основную идею, аргументы и их последовательность, выводы следует прояснить на консультации с научным руководителем в основном еще до написания текста работы. Именно таким образом можно достичь полного соответствия структуры и содержания работы.

Выпускная работа должна быть написана научным стилем, подразумевающим взаимно уважительный тон научной полемики, со-

блюдение авторских прав, корректность в изложении концепций, содержащихся в используемых источниках, достоверности проведенных автором исследований и обоснованности собственных выводов.

Для научного текста характерен формально-логический способ изложения, подчиняющий себе все используемые автором языковые средства. Изложение такого рода должно быть целостным и объединенным логической связью, поскольку преследует единую цель - обосновать и доказать определенный круг теоретических положений.

Научный текст отличает прагматическое построение. В нем все направлено на решение поставленных задач и достижение конечной цели, а все то, что прямо не работает на реализацию цели: выражение эмоций, художественные красоты, замутняющая и отвлекающая риторика, - решительно устраняется. Используемые в научном тексте средства выражения должны отличаться точностью, смысловой ясностью и релевантностью.

Применяемый понятийный аппарат должен быть общепринятым в данной дисциплине, значение и смысл слов и терминов должны быть не расплывчатыми, а четкими и ясными.

Научная речь предполагает употребление определенных фразеологических оборотов, слов-связок, вводных слов, назначение которых состоит в том, чтобы показать логическое соотношение данной части изложения с предыдущей и последующей или подчеркнуть рубрикации текста. Так, вводные слова и обороты типа "итак", "таким образом" показывают, что данная часть текста служит как бы обобщением изложенного выше. Слова и обороты "следовательно", "отсюда следует, что..." свидетельствуют о том, что между сказанным выше и тем, что будет сказано сейчас, существуют причинно-следственные отношения. Слова и обороты типа "вначале", "во-первых", "во-вторых", "прежде всего", "наконец", "в заключение сказанного" указывают на место излагаемой мысли или факта в логической структуре текста. Слова и обороты "однако", "тем не менее", "впрочем", "между тем" выражают наличие противоречия между только что сказанным и тем, что сейчас будет сказано. Обороты типа "рассмотрим подробнее..." или "перейдем теперь к..." помогают более четкой рубрикации текста, поскольку подчеркивают переход к новой невыделенной особой рубрикой части изложения.

Синтаксис научного текста отличается обилием сложных предложений. Именно сложные, в особенности сложноподчиненные предложения способны адекватно передавать логические механизмы научной аргументации и причинно-следственные связи, занимающие

важнейшее место в научном тексте. Показателем культуры научной речи и профессионализма исследователя является высокий процент в тексте сложносочиненных и сложноподчиненных предложений. Сплошной поток простых предложений производит впечатление примитивности и смысловой бедности изложения. Однако следует избегать слишком длинных, запутанных и громоздких сложных предложений, читая которые к концу забываешь, о чем говорилось в начале.

В отношении стиля научной речи следует запомнить, что личная манера изложения в современной научной литературе уступила место безличной. Иными словами, местоимение "я" не употребляется, а местоимение "мы" постепенно выходит из употребления (можно считать; допустим, что...). При обсуждении научных положений того или иного мыслителя следует применять одну и ту же форму настоящего времени. Наконец, имеются слова и выражения, которые вообще не следует использовать в научном тексте, например: "очевидно", "общеизвестно", "само собой разумеется", "естественно". Очевидным и общеизвестным положениям не место в научной работе, а ссылки на естественный ход вещей социологического произведения искажают научное восприятие проблемы тем, что социальное подменяется природным. В общественной жизни все является социальным и в этом смысле искусственным, а не природным или естественным. Не следует также употреблять неопределенные местоимения: "что-то", "кое-что", "что-нибудь" и пр.

Установившаяся традиционно форма подачи научного текста предполагает максимальную отстраненность от изложения личности автора с его субъективными предпочтениями, индивидуальными особенностями речи и стиля, эмоциональными оценками. Такой эффект отстраненности безличного монолога достигается рядом синтаксических и стилистических средств - например, использованием безличных и неопределенно-личных конструкций, конструкций с краткими страдательными причастиями типа "выявлено несколько новых принципов", ведением изложения от третьего лица и т.д.

В тексте не должно быть многословия, смыслового дублирования, тавтологий. Никогда не употребляйте слов и терминов, точное значение которых вам неизвестно.

При написании текста следует следить за тем, чтобы в ходе изложения не терялась основная мысль работы, т.е. так называемая "красная нить". Она должна быть видна не только узкому специалисту по данной теме, но и читателю, не посвященному в данную про-

блемную область. Необходимо постоянно контролировать соответствие содержания главы или параграфа их заголовкам. Если при написании текста мысль отклонилась от темы, ее следует либо вернуть в нужное русло, либо скорректировать структуру работы в соответствии с фактическим ходом изложения мысли. Нужно постоянно проверять, носит ли аргументация логически стройный характер. Здесь можно воспользоваться таким правилом: в идеале каждая глава, параграф и даже абзац должны быть такими, чтобы их можно было заменить тезисами.

Желательно, чтобы конец каждой главы, параграфа или абзаца имел логический переход к следующему. В этой связи рекомендуется заканчивать каждый параграф и главу подведением их итогов, из которых бы логически следовала необходимость дальнейшего рассмотрения проблемы в новой главе или параграфе. Можно порекомендовать и другой прием, а именно: начинать каждую главу или параграф с вводного абзаца, который подсказывает читателю, о чем пойдет речь дальше, как это имеет место в настоящем пособии. Во вводном абзаце можно "перекинуть мостик" к предшествующим мыслям. Это лишь подчеркнет главную мысль всей работы.

Выпускная работа должна быть написана хорошим научным языком. Это означает как соблюдение общих норм литературного языка и правил грамматики, так и учет особенностей научной речи: ее точности, однозначности терминологии, некоторых правил применения форм речи.

Страницы выпускной работы должны быть целиком заполнены текстом. Если главы работы небольшие или если текст предшествующего раздела завершается в верхней или средней части листа, то следующую главу не нужно начинать с новой страницы. При печатании следует соблюдать правила грамматики русского языка. Так, после знака препинания (точки, запятой и др.) всегда следует пробел, в том числе и в инициалах.

Оформленная выпускная работа должна иметь переплет - папка со скоросшивателем или специальная папка. Если первый лист обложки папки непрозрачный, то на него нужно наклеить дубликат титульного листа. При переплете следует исходить из того, чтобы работа при чтении не рассыпалась на отдельные листы и в то же время чтобы была возможность в любой момент расплести ее для замены отдельных листов. На втором и третьем курсе разрешается сдавать курсовые работы, аккуратно переписанные от руки с ориентацией на вышеназванные правила оформления. При этом не рекомендуется "мельчить" почерк,

сокращать межстрочные интервалы и поля, требуется рассчитать соответствие индивидуального почерка машинописному тексту в отношении его объема. В печатном тексте допускается вписывать иностранные источники от руки "библиотечным" почерком.

В последнее время курсовые и дипломные работы стали часто набирать в текстовых редакторах персональных компьютеров и печатать на высококачественных принтерах. В таком случае следует ориентироваться на правила машинописи, но с отклонениями и даже нарушениями в разумных пределах и оправданных случаях. Так, во избежание отрыва инициалов от фамилии автора и нелогичных разъединений в библиографическом описании источника при форматировании текста можно не делать пробелы после точек и других знаков препинания.

Постоянное развитие текстовых редакторов сокращает возможность сформулировать единообразные подробные указания по оформлению курсовой работы с их использованием. Тем не менее, можно выделить некоторые общие правила подготовки текста с применением персонального компьютера, а именно: подобрать шрифт, обеспечивающий получение текста, близкого к стандартному машинописному тексту.

Современные текстовые редакторы обладают большим набором функций. Они позволяют, например, проверить орфографию, установить поля, межстрочное расстояние, обеспечивают автоматическую нумерацию примечаний, защиту от "висячих" строк и многое другое. Следует широко использовать такие преимущества текстовых редакторов, равно как и богатые возможности оформления таблиц, графиков, рисунков. Во всяком случае заявления некоторых студентов о том, что компьютер (принтер), которым они пользуются, нельзя настроить на нужное межстрочное расстояние и поля, не соответствуют действительности и не принимаются во внимание.

Следует помнить, что работа с текстом в электронной форме имеет не только преимущества, но и недостатки и даже опасности. Главная из них - это опасность утраты текстового файла по различным причинам (потеря носителя с текстом, ошибочные действия на клавиатуре, поражение компьютера вирусом, нештатное отключение компьютера и другие нелепые происшествия). Во избежание утраты текста по указанным причинам необходимо постоянно создавать и хранить резервные копии своей работы на дополнительном носителе и на бумаге. (Студенты, однажды утратившие свои файлы, делают две резервные копии.)

При наборе в текстовом редакторе работы объемом более 20 страниц рекомендуется руководствоваться следующим правилом: один раздел - один файл, в частности, для титульного листа и оглавления (плана), списка литературы и приложений. Текстовые файлы соединяются в один при окончательной печати работы.

2.2. Научный аппарат и внешнее оформление

Научность выпускной квалификационной работы означает, помимо всего прочего, использование проверенных аргументов, фактов, данных, содержащихся в ней. Поэтому первая заповедь состоит в точности цитирования и добросовестности ссылок на источники. Это требование реализуется через научный аппарат работы. Студенты должны правильно понимать взыскательность научных руководителей в этом отношении, не приписывать требование скрупулезной точности в составлении библиографии мелочности или другим специфическим чертам характера руководителя.

Практика оценки выпускных работ показывает, что обращение с научным аппаратом представляет для начинающих авторов серьезную проблему. Между тем правила оформления научного аппарата являются общими для всех отраслей знания и регламентированы действующими государственными стандартами, в том числе и в упрощенном варианте. Поэтому их следует как можно скорее запомнить, что в дальнейшем сэкономит много времени и сил.

Для выпускной работы достаточен минимальный научный аппарат, к которому относится правильное оформление цитат, примечаний, сносок, ссылок и списка использованной литературы. Другие элементы научного аппарата в настоящей работе не рассматриваются, но рекомендуется постоянно обращать внимание на научный аппарат статей и книг. В частности, в научной работе постоянно встречаются "шифры", такие как "См.:", "Ср.:", "Там же", "Указ. соч.", "Цит. по:" и другие, образованные от слов "смотри", "сравни" и т.д., которые следует запомнить. Наиболее важными элементами научно-го аппарата являются цитаты и примечания.

Цитата - точная, дословная выдержка из какого-либо текста, включенная в собственный текст. Ссылка является указанием источ-

ника, на который ссылаются. Сноска представляет собой дополнительный текст, помещенный отдельно от основного внизу страницы, или в конце всего текста, либо в основном тексте в скобках. Примечание - это дополнительное замечание, которое содержится в сноске.

Все указанные элементы научного аппарата выполняют в работе важные функции: цитаты являются подтверждением высказанной мысли или аргумента. В библиографических ссылках указывают произведения печати, упомянутые или цитированные в основном тексте, в которых читатель может найти дальнейшие сведения о предмете, пояснительный и дополнительный материал. Примечания помогают лучше и точнее понять основной текст. Они сообщают фактические сведения об упоминаемых вещах, событиях, лицах, скрытых цитатах, без которых понимание текста читателем может быть обедненным и даже неверным.

Цитаты и заимствованные данные, факты и аргументы из научной литературы должны быть снабжены как минимум ссылками и сносками. В сноске должно содержаться указание источника, но может быть помещено еще и примечание автора, не вписывающееся в основной текст. Ссылка на источник в сноске представляет собой указание фамилии и инициалов автора книги, ее заголовка, места и года издания и номера страницы.

Для обозначения тома, номера и страницы цитируемого издания необходимо пользоваться сокращениями, принятыми в языке источника. Например:

Язык	Том	Номер	Страница
Русский	T.	№	C.
Английский	Vol.	№	P.
Немецкий	Bd	Nr	S.
Французский	T.	n	P.
Итальянский	Vol.	n.	P.

При цитировании журнальных статей или статей из сборников и многотомников нельзя опускать фамилию автора или название статьи, сославшись лишь на год выхода журнала в свет, номер журнала или тома и страницу. Иначе говоря, следует указать не только автора, но и название статьи, название журнала, год и номер журнала (выпуска, тома) и страницу. Сокращения наименований журналов и других изданий, практикующиеся в языке специального библиографического описания, применять не рекомендуется.

При оформлении ссылок в сносках руководствуются правилами библиографического описания для списка литературы, но опускают подзаголовки, сведения об организации, ответственной за издание, название издательства, общий объем издания. Кроме того, следует помнить, что ссылки, как и примечания, с точки зрения грамматики являются предложениями, они пишутся с большой буквы, даже если начинаются с сокращений "См.:", "Ср.:" и других, и завершаются точкой (или другим знаком).

Сноски и примечания могут быть внутритекстовыми, затекстовыми или подстрочными. Внутритекстовые сноски и примечания помещают в самом тексте в том месте, к которому они относятся, в скобках. В этом случае они могут делаться в максимально сокращенном виде: в одном варианте в круглых скобках указывается фамилия и инициалы автора цитируемой работы, год ее издания и через запятую номер страницы, в другом варианте в квадратных скобках указывается номер источника в списке литературы и через запятую номер страницы. Например, цитата могла бы быть оформлена так: либо (Некрасов А. Н., 1982, 214), либо [12, 214].

Затекстовые сноски и примечания помещаются после всего текста, как в данном пособии. В такой сноске указывается источник данных, книга или статья, т. е. указывают ее автора, название, место, год издания и страницу, откуда заимствована цитата.

Подстрочные сноски и примечания располагаются под строками основного текста и отделяются от него небольшой горизонтальной линией. Затекстовые и подстрочные примечания связываются с соответствующим местом основного текста арабскими цифрами, набранными мелким шрифтом и расположенными на верхней линии шрифта основного текста. Нумерация затекстовых примечаний является сквозной, а подстрочных может быть как сквозной, так и постраничной.

При выборе способа оформления сносок следует руководствоваться следующими правилами: если сноски необходимо читать вместе с основным текстом, то их следует поместить внутри текста; если они нужны читателю по ходу знакомства с работой, то следует применить подстрочное расположение. Если, как в данной работе, их можно читать в отрыве от основного текста, то лучше использовать затекстовый вариант.

Первичная подстрочная ссылка включает в себя все обязательные элементы описания книги. Даже если часть элементов (фамилия автора, например) содержится в основном тексте, их рекомендуется повторять в ссылке. При этом знак сноски ставится после цитаты, если поясняющий текст предшествует цитате или включен в ее середину. Например:

В своем исследовании профессиональной культуры в ее частном выражении - отношении к работе и по поводу работы российских менеджеров, бизнесменов и профессионалов - А. Наумов, Ш. Паффер, Э. Джонс применяют стратегию сравнительного анализа³. На основе количественной обработки данных, собранных в ходе исследования российских и американских респондентов, принадлежащих условно к одной социально-профессиональной страте, авторы делают вывод о различиях между свойствами национальной культуры и культуры исследуемой совокупности... Взаимодействие культур в совместном российско-американском предприятии стало предметом анализа А. Пригожина⁴.

Сами сноски приведены внизу текущей страницы.

В научной литературе XXI в. принят лапидарный стиль изложения в противоположность пространному языку прошлого века. Это обстоятельство проявляется и в цитировании: обширные дословные цитаты применяются очень редко. Как правило, лучше сжато передать содержание цитаты своими словами, т.е. воспользоваться парафразом, особенно когда цитируются описания фактов и результаты других исследований. В этом случае ссылка начинается со слов "См.:", "Ср.:", "См. также:", "См., напр.:" и т.п. Так же начинаются и общие указания на прочитанную литературу.

При цитировании своими словами одного и того же источника не следует снабжать ссылкой каждое предложение и создавать последовательность типа: "Там же. С. 100", "Там же. С. 101", "Там же. С. 102". В этом случае можно снабдить одной ссылкой или одним примечанием всю часть собственного текста, в котором реферируется источник. При непрерывном цитировании одного и того же источника в ссылке можно ограничиться лишь указанием номера страницы, включив его в легко отгадываемые шифры типа "Указ. соч. С.", "Цит. соч. С.". Если цитируемое ранее сочинение цитируется вновь после цитирования других источников, то в первой новой ссылке следует включить в названные "шифры" фамилию автора и заглавие его сочинения.

Как при прямом цитировании, так и при парафразировании важно не просто вставить цитату в свой текст, а связать ее с контекстом своей работы, как можно точнее встроить ее в свои рассуждения. Цитата

³ Наумов А., Джонс Э., Паффер Ш. Этическое отношение к работе: новые парадигмы (сравнительный анализ отношения к работе в России и США) // Менеджмент. 1995. № 4. С. 41-59.

⁴ Пригожин А. Проблема синергии организационных культур в русско-американских совместных предприятиях // Менеджмент. 1995. № 1. С. 60-77.

должна соответствовать аргументам, содержащимся в предшествующих и последующих рассуждениях автора. Нельзя вырывать случайные фразы без учета контекста, искажая тем самым чужой текст.

Следует по возможности избегать цитировать общеобразовательные издания, такие как Большая советская энциклопедия, словари русского языка, словари иностранных слов. Вторичное цитирование, т.е. заимствование цитат из чужого произведения, допускается, если первоисточник практически недоступен. Вторичная цитата начинается словом "Цит. по:", и далее дается ссылка на источник, откуда взята цитата.

Выпускная работа не должна быть перегружена цитатами, которые слабо связаны между собой. Следует еще раз подчеркнуть, что цитаты выполняют функцию, связанную с первоначальным латинским значением этого слова, - подтверждение своей мысли или довода. Поэтому цитаты могут приводиться только для подтверждения аргументов или описаний автора.

Заранее невозможно сказать, сколько цитат должно быть в работе. Их количество зависит от темы работы. В выпускной работе, посвященной теории социальной мобильности П. Сорокина или социологии М. М. Ковалевского, вероятнее всего, будет больше цитат, чем в работе, посвященной социальной структуре современного общества. Поэтому при цитировании наибольшего внимания заслуживают современная литература и первоисточники, вторичную литературу следует цитировать как можно экономнее, лишь в том случае, если требуется заимствовать аргументы или, наоборот, оспаривать некоторые выводы авторов. Общий подход к цитированию состоит в том, что цитаты и ссылки должны быть в каждой главе и параграфе, за исключением тех мест, в которых автор развивает свою позицию или подытоживает результаты исследования.

2.3. Оформление библиографического аппарата

Эта часть работы нуждается в особом внимании. Список используемой литературы оформляется согласно следующим ГОСТам:

- ГОСТ Р 7.0.5-2008. Система стандартов по информации, библиотечному и издательскому делу. Библиографическая ссылка. Общие требования и правила составления;

- ГОСТ 2.111-68. Единая система конструкторской документации. Нормоконтроль;
- ГОСТ 7.1-2003. Система стандартов по информации, библиотечному и издательскому делу. Библиографическая запись. Библиографическое описание. Общие требования и правила составления;
- ГОСТ 7.12-93. Система стандартов по информации, библиотечному и издательскому делу. Библиографическая запись. Сокращение слов на русском языке. Общие требования и правила;
- ГОСТ 7.82-2001. Система стандартов по информации, библиотечному и издательскому делу. Библиографическая запись. Библиографическое описание электронных ресурсов;
- ГОСТ 7.32-2001. Система стандартов по информации, библиотечному и издательскому делу. Отчет о научно-исследовательской работе. Структура и правила оформления;
- ГОСТ 7.9-95 (ИСО 214-76). Система стандартов по информации, библиотечному и издательскому делу. Реферат и аннотация. Общие требования.

Список литературы нумеруется целиком, без деления на главы и параграфы. В списке не допускаются подчеркивания, выделения жирным шрифтом, кавычки в названиях работ, иной шрифт, набор заглавными буквами и т.п.

При работе над научным аппаратом большое дисциплинирующее воздействие оказывает тщательное составление библиографии. Библиографический аппарат выпускной работы представлен библиографическим списком и библиографическими ссылками, которые оформляются в соответствии с ГОСТ 7.1-2003. Библиографическая запись. Библиографическое описание (общие требования и правила составления).

Библиографический список - элемент библиографического аппарата, который содержит библиографические описания использованных источников и помещается после заключения. Такой список составляет одну из существенных частей выпускной работы, отражающей самостоятельную творческую работу ее автора и потому позволяющей судить о степени фундаментальности проведенного исследования.

Библиографическое описание составляют непосредственно на основе самого произведения или выписывают из каталогов и библиографических указателей полностью без пропусков каких-либо элементов, сокращений заглавий и т.п. Благодаря этому можно избежать повторных проверок, вставок пропущенных сведений.

В научной работе в библиографический список не включаются те источники, на которые нет ссылок в основном тексте и которые фактически не были использованы автором работы.

В выпускной работе библиографический список составляется по алфавиту фамилий авторов или заглавий. Иностранные источники обычно размещают по алфавиту после перечня всех источников на русском языке. Список литературы может иметь порядковую нумерацию; это необходимо для формальной оценки объема изученного материала либо для отсылки к списку литературы.

Принцип расположения в списке библиографических описаний источников - "слово за словом". Записи рекомендуется располагать:

- а) при совпадении первых слов - по алфавиту вторых и т.д.;
- б) при нескольких работах одного автора - по алфавиту заглавий;
- в) при авторах-однофамильцах - по идентифицирующим признакам (младший, старший, отец, сын - от старших к младшим);
- г) при нескольких работах автора, написанных им в соавторстве с другими, - по алфавиту фамилий соавторов.

2.4. Примеры библиографического описания литературы

Книги одного, двух или трех авторов

а) 1 автор

Артемьев, А. И. Социология личности [Текст] / А. И. Артемьев. - Москва : Арбат - XXI, 2001. - 256 с.

Ельмеев, В. Я. Теория и практика социального развития [Текст] : сб. науч. тр. / В. Я. Ельмеев. - Санкт-Петербург : Изд-во СПбГУ, 2004. - 400 с.

б) 2-3 автора

Громов, И. А. Западная социология [Текст] : учеб. пособие для вузов / И. А. Громов, А. Ю. Мацкевич, В. А. Семенов. - Санкт-Петербург : Изд-во ДНК, 2003. - 560 с.

Киблицкая, М. В. Методология и дизайн исследования в стиле кейс-стадии [Текст] / М. В. Киблицкая, И. К. Масалков. - Москва : Изд-во Междунар. ун-та бизнеса и управления, 2003. - 287 с.

Книги четырех или более авторов

Образование в Смоленской области. Опыт регионализации [Текст] : кол. моногр. / Т. П. Довгий [и др.] ; под ред. А. Г. Егорова. - Смоленск : СГПУ, 2004. - 125 с.

Современная социология образования [Текст] : учеб. пособие / А. М. Осипов [и др.]. - Ростов-на-Дону : Феникс, 2005. - 320 с.

Книги без указания автора

Вопросы развития личности [Текст] / отв. ред. В. П. Хворов. - Владимир, 1975. - 189 с.

Теория организации и основы менеджмента (в социальной сфере) [Текст] : учеб. пособие / под ред. А. В. Абчука. - Санкт-Петербург : Изд-во РГПУ им. Герцена, 2001. - 551 с.

Переводные издания

Первин, Л. Психология личности: теория и исследования [Текст] : пер. с англ. / Л. Первин, О. Джон ; под ред. В. С. Магуна. - Москва : Аспект Пресс, 2001. - 607 с.

Фрейджер, Р. Личность. Теории, упражнения, эксперименты [Текст] : пер. с англ. / Р. Фрейджер, Д. Фейдимен. - Санкт-Петербург : Прайм-ЕВРОЗНАК, 2004. - 608 с.

Фромм, Э. Иметь или быть? [Текст] : пер. с англ. / Э. Фромм. - Киев : Ника-Центр : Вист-С, 1988. - 392 с.

Фромм, Э. Иметь или быть? Ради любви к жизни [Текст] : пер. с англ. / Э. Фромм ; предисл. П. С. Гуревича. - Москва : Айрис-пресс, 2004. - 384 с.

Сборники научных трудов, статей

Социологические проблемы формирования личности [Текст] : сб. ст. / отв. ред. Н. Е. Юшманова. - Свердловск, 1975. - 97 с.

Социологические проблемы формирования личности [Текст] : сб. ст. / отв. ред. Ю. П. Петров. - Свердловск, 1977. - 109 с.

Фрейд, З. "Я" и "Оно" [Текст] : труды разных лет : в 2 кн. / З. Фрейд. - Тбилиси, 1991.

Феномен человека в психологических исследованиях и в социальной практике [Текст] : материалы I-й Междунар. науч.-практ. конф., Смоленск, 31 окт. - 1 нояб. 2003 г. / отв. ред. В. А. Сонин. - Смоленск : СГПУ, 2003. - 373 с.

Философские и социологические аспекты активизации человеческого фактора: исследование советских ученых [Текст] : сб. аналит. обзоров / ред.-сост. И. А. Беседин. - Москва : ИНИОН, 1988. - 115 с.

Формирование духовного мира человека [Текст] : межвуз. сб. науч. тр. / отв. ред. Г. В. Кузнецова. - Горький : ГГПИ, 1989. - 160 с.

Законодательные материалы

Российская Федерация. Конституция (1993). Конституция Российской Федерации [Текст] : офиц. текст. - Москва : Маркетинг, 2001. - 39 с.

Российская Федерация. Законы. Закон Российской Федерации "Об образовании" [Текст] : офиц. текст с изм. - Москва : ОМЕГА-Л, 2004. - 56 с.

Конституция Российской Федерации [Текст] : офиц. текст с изм. - Москва : Приор, 2001. - 32 с.

Международные акты о правах человека [Текст] : сб. документов / Президент Рос. Федерации. Комиссия по правам человека ; РАН, Ин-т гос. и права ; сост. и авт. вступит. ст. В. А. Карташкин, Е. А. Лукашева. - 2-е изд., доп. - Москва : НОРМА, 2002. - 944 с.

Многотомные издания

а) Издания в целом

Аристотель. Сочинения [Текст] : в 4 т. / Аристотель. - Москва : Прогресс, 1976-1984.

Кант, И. Сочинения [Текст] : в 6 т. / И. Кант. - Москва : Прогресс, 1966.

б) Отдельный том

Аристотель. Сочинения [Текст]. В 4 т. Т. 2 / Аристотель. - Москва : Прогресс, 1976. - 215 с.

Кант, И. Сочинения [Текст]. В 6 т. Т. 6. / И. Кант. - Москва : Прогресс, 1966. - 316 с.

Сериальные и другие продолжающиеся ресурсы

а) Бюллетень

Российская Федерация. Гос. Дума (2000). Государственная Дума: стеногр. заседаний [Текст] : бюллетень / Федер. Собр. Рос. Федерации. - Москва : ГД РФ, 2000. - 30 см. - Кн. не сброшюр.

Официальные документы в образовании (1994) [Текст] : информ. бюллетень. - Москва : Частное образование, 2000.

б) Продолжающийся сборник

Литература по педагогическим наукам и народному образованию [Текст] : библиогр. указ., 2004 г. / Рос. акад. образования, Гос. науч. пед. б-ка им. К. Д. Ушинского ; сост. Е. Г. Ильина ; ред.-библиогр. М. С. Верникова ; гл. ред. Б. Н. Сизова. - Москва : ГНПБ им. К. Д. Ушинского, 2004. - Вып. 3 (213) / сост. Е. Г. Ильина. - 2005. - 140 с.

***Составная часть документа
(глава, раздел, статья и т. д.)***

а) Из книги

Волков, Ю. Г. Социальная идентичность личности [Текст] / Ю. Г. Волков, И. В. Мостовая // Социология : учеб. для вузов ; под ред. В. И. Добренькова. - Москва : Гайдарика, 1998. - С. 329-376.

Личность как субъект и объект общественных отношений [Текст] / А. А. Радугин, К. А. Радугин // Социология : курс лекций. - 3-е изд., перераб. и доп. - Москва : Центр, 1999. - С. 105-121.

б) Из трудов, ученых записок и т.д.

Ядов, В. А. Символические и примордиальные солидарности (социальные идентификации личности) в условиях быстрых социальных перемен [Текст] / В. А. Ядов // Проблемы теоретической социологии. - Санкт-Петербург, 1994. - С. 169-183.

в) Из материалов конференций, симпозиумов, семинаров и т.д.

Кузьмина, Л. А. Человеческий капитал в системе факторов развития инновационной экономики [Текст] / Л. А. Кузьмина // Социальные трансформации (вып. 5) : материалы Междунар. коллоквиума. - Смоленск : СГПУ, 2003. - С. 112-118.

г) Из журнала

Гидденс, Э. Современность и самоидентичность [Текст] / Э. Гидденс // Общественные науки. РЖ "Социология". - Сер. 11. - 1992. - № 2. - С. 14-27.

Зимин, А. М. Европоцентризм и русское национальное самосознание [Текст] / А. М. Зимин // Социологические исследования. - 1996. - № 2. - С. 55-62.

Козлова, О. Н. Социализация в поле безнадежности и за его пределами [Текст] / О. Н. Козлова // Социально-гуманитарные знания. - 2002. - № 2. - С. 126-139.

Фоменков, А. И. Социальная характеристика школы [Текст] / А. И. Фоменков // Завуч. - 2000. - № 2. - С. 52-82.

Эбенштайн, В. Дилемма благоденствия: государство и человек [Текст] : отр. из кн. амер. ученого "Великие политические мыслители (от Платона до наших дней)" : пер. с англ. // Знание - сила. - 1990. - № 7. - С. 64-67.

д) из газеты

Завьялов, А. Родительских прав лишили за бедность [Текст] / А. Завьялов // Рабочий путь. - 2004. - 10 декабря.

Люди 1999 г. [Текст] // Российская газета. - 1999. - № 4. - С. 5-19.

2.5. Оформление текста

Выпускная работа выполняется на белой бумаге формата А4 (297 x 210 мм) на одной стороне листа, обратная сторона остается чистой. Стандартный текст печатается через 2 (в случае использования MS - полуторный) интервала с полями слева не менее 30 мм, справа - не менее 10 мм, сверху не менее 15 мм и снизу не менее 20 мм. При работе с компьютером рекомендуется использовать тип шрифта Times New Roman, кегль 14. Оптимальный объем текста выпускной работы, включая приложения, таблицы, рисунки и т. п., составляет от 30 до 50 страниц.

Выпускная работа начинается с титульного листа (образец которого имеется в прил. 3), затем следует оглавление (план) с правильным указанием страниц, с которых начинаются разделы, далее введение, основная часть, состоящая из глав (и параграфов), заключение (и резюме), примечания, список литературы и приложения. Все эти разделы начинаются, как правило, с новой страницы.

Все страницы нумеруются. Титульный лист включают в общую нумерацию, но номер "1" на нем не ставится. Таким образом, первым напечатанным номером будет номер "2" на втором листе работы, на котором помещается оглавление (план). Отсюда следует, что текст

работы начинается как минимум на третьей странице (листе). Номера страниц следует проставлять вверху в середине листа и между номером и текстом оставлять пустую строку. Заголовки необходимо располагать симметрично к тексту, между заголовками и текстом оставляется 1-2 пустых строки.

Все сноски и подстрочные примечания перепечатаывают через один интервал на той странице, к которой они относятся. Нумерация сносок постраничная. Выпускная работа набирается на ПК строго в последовательном порядке. Не допускаются разного рода текстовые вставки и дополнения, помещаемые на отдельных страницах или на оборотной стороне листа, и переносы частей текста в другие места.

Расстояние между названием главы и последующим текстом должно быть равно двум интервалам. Такое же расстояние выдерживается между заголовками главы и параграфа. Расстояние между основаниями строк заголовка принимают таким же, как и в тексте. Точку в конце заголовка, располагаемого посередине строки, не ставят. Подчеркивать заголовки и переносить слова в заголовке не допускается.

Начало абзаца оформляется либо увеличенным интервалом до или после абзаца (как в данном тексте), либо "красной" строкой, которую начинают с абзацным отступом от начала строки 12,5 мм.

Все ошибки и опечатки необходимо исправить. Число исправлений должно быть минимальным: на страницу не более пяти исправлений от руки чернилами черного цвета.

2.6. Оформление рисунков, таблиц и ссылок

Таблицы, графики и рисунки снабжаются заголовками, над которыми пишется слово "Таблица" ("Рисунок") и ставится ее порядковый номер. Если таблица (график, рисунок) всего одна, то этого не делается.

Таблицы, рисунки, чертежи, графики, фотографии как в тексте выпускной работы, так и в приложении должны быть выполнены на стандартных листах размером 210 x 297 мм или наклеены на стандартные листы белой бумаги. Подписи и пояснения к фотографиям, рисункам должны быть с лицевой стороны.

Текст, рисунки, фотографии должны быть без пометок, карандашных исправлений, пятен и загибов, дорисовка букв чернилами не допускается.

Рисунками называются все иллюстрации (фотографии, схемы, карты, планы, графики и пр.). Каждый рисунок должен сопровождаться содержательной подписью, включающей название рисунка и необходимые пояснения, в частности, расшифровку условных обозначений. Рисунки размещаются на одной странице без переноса. Подпись печатается под рисунком в одну строку с его номером. Рисунки нумеруются последовательно в пределах каждой главы арабскими цифрами. Рисунок, заимствованный из другого источника, должен содержать указание на этот источник.

Рисунки следует располагать непосредственно после текста, в котором они упоминаются впервые, или на следующей странице. На все рисунки в тексте делаются ссылки. Если ссылки на рисунок нет, его следует удалить.

Нумеруются рисунки арабскими цифрами. В номере рисунка первая цифра означает номер раздела (главы), а вторая (после точки) - порядковый номер рисунка в данном разделе, например:

Рис. 2.1. Кластеры городских поселений

Месторасположение и шрифт названий рисунков должны быть едиными по всему тексту дипломной работы. Названия выравниваются по центру. Шрифт номеров и названий рисунка делается мельче шрифта основного текста, например, № 12, а межстрочный интервал одинарный.

Рисунки вместе с их названиями должны быть отделены снизу и сверху от основного текста пробелами. Начинать и заканчивать страницу рисунком не следует. Возможно помещение рисунка в отдельное приложение.

При ссылке на рисунок в тексте указывается, например: Как показано на рис. 2.4, ...; Как видно из графика (рис. 1.2), ...; На гистограмме (см. рис. 1.2) проиллюстрирована зависимость...; Образцы приведены на рис. 3.2.

Цифровой материал, а также многомерный текстовый материал с перечислениями оформляются в виде таблиц. Каждая **таблица** должна иметь заголовок, выполненный с заглавной буквы строчными буквами, выравниваемый по центру. Шрифт заголовков всех таблиц дипломной работы должен быть единым по всему тексту. Заголовки таблиц должны начинаться с прописной буквы, а подзаголовки графо-строчной. Разделять заголовки и подзаголовки боковика и граф

диагональными линиями не допускается. Выравнивание в таблицах, как правило, по центру (по горизонтали и вертикали).

Для всех величин, приведенных в таблице, должны быть указаны единицы измерения. Если все показатели, приведенные в таблице, выражены в одной и той же единице, то ее обозначение помещается над таблицей в заголовке.

Примечания и сноски к таблице располагаются непосредственно под таблицей, шрифт 12, интервал между строками одинарный.

Если цифровые или иные данные в какой-либо строке таблицы отсутствуют, то ставится прочерк. "0" ставится в том случае, когда полученное значение данного параметра равно нулю, "0,0" ставится, когда значение мало, но не равно нулю. Не допускается заменять кавычками повторяющиеся в таблице цифры или другие обозначения. Ноль в ячейке означает отсутствие значения, пропуск - то, что вы забыли туда вписать какое-то значение.

Таблицы, заимствованные из другого источника или составленные по данным другого источника, должны содержать указание на этот источник.

Допускается более мелкий шрифт текста в таблице, чем основной текст, и меньший межстрочный интервал. Если в таблице есть сокращения и условные обозначения, они должны быть расшифрованы либо в заголовке таблицы, либо в подписи к ней, либо в постраничной сноске.

Таблицу следует располагать в документе непосредственно после текста, в котором она упоминается впервые, или на следующей странице. Таблицу необходимо размещать так, чтобы ее можно было читать без поворота работы. Если такое размещение невозможно, таблицу располагают так, чтобы ее можно было читать, поворачивая работу по часовой стрелке. Если таблица занимает не одну, а несколько страниц, то горизонтальная черта ставится на последней странице в конце таблицы. На следующей странице пишут слова "Продолжение таблицы" или "Окончание таблицы" с указанием ее номера, повторяют шапку таблицы. Заголовок таблицы не повторяют.

Если шапка таблицы велика, можно ее не повторять, в этом случае следует пронумеровать графы и повторить их нумерацию на следующей странице.

Таблицы выпускной квалификационной работы следует нумеровать по порядку арабскими цифрами в пределах раздела. Номер таблицы должен быть составным: слово "Таблица", номер раздела и че-

рез точку порядковый номер таблицы. Номер таблицы выравнивается вправо и размещается над заголовком таблицы. Слово "Таблица" и заголовок начинаются с прописной буквы, точка в конце заголовка не ставится. Например:

Таблица 2.7

Половозрастная структура выборочной совокупности

Точки в конце заголовков и подзаголовков граф в конце текста в ячейках таблиц не ставятся.

При ссылке на таблицу в тексте указывается, например: Как показано в табл. 2.4, ...; Как видно из табл. 1.2, ...

Таблицы вместе с их реквизитами должны быть отделены снизу и сверху от основного текста пробелами. Если таблица по объему меньше страницы, то она располагается не в начале и не в конце страницы. Таблицы могут иметь как вертикальное, так и горизонтальное расположение. Возможно помещение таблицы в отдельное приложение.

В приложениях к выпускной работе помещают материалы, которые содержат дополнительную информацию по теме. Это, как правило, большие таблицы, взятые из источников или составленные автором, неопубликованные ранее или малоизвестные документы, переводы, программы и результаты социологических исследований, инструментарий курсового исследования, списки состава и схемы организаций, хронологические и синхронистические ряды, биографии, карты и т.д. Приложения нумеруют и озаглавливают, например:

Приложение 3

Инвестиции стран - членов Европейского союза в страны
Восточной Европы в 1990-1996 гг.

2.7. Заключение выпускной работы

Заключение, как уже отмечалось, является необходимой частью выпускной работы. Оно предназначено для завершения работы по содержанию и форме. Если отдельные главы и параграфы посвящены достаточно детальному изложению отдельных вопросов, то в заключении следует еще раз пояснить их связь друг с другом и сформули-

ровать важнейшие результаты работы в отношении проблемы и конкретных вопросов, поставленных во введении.

Структура заключения является обратной по отношению к структуре введения. Если во введении из всей проблемной области выделяется отдельная проблема, лежащая в основе темы работы, то при написании заключения используется противоположный прием: оно раскрывает связь данной темы с более широкой проблемной областью. Фактически здесь еще раз заходит речь об актуальности темы, но под новым углом зрения, а именно: с точки зрения перспектив дальнейших исследований проблемы. Поэтому в заключении, помимо формулировки результатов, говорится о том, какие вопросы остались неизученными, какие новые исследовательские проблемы возникли в результате работы, в каком направлении следует работать дальше.

Например, после того, как написано заключение к выпускной работе, сохранено в памяти компьютера и напечатано, процесс ее подготовки еще не завершился и работа еще не готова для сдачи научному руководителю. Иными словами, еще предстоит выполнить некоторые завершающие действия.

Так, следует еще раз отредактировать текст. Прежде всего, нужно устранить опечатки, для чего требуется внимательно прочитать текст, а лучше еще и дать почитать другому студенту, так как собственные ошибки часто не замечаются, особенно если автор привык к тексту.

Далее следует проверить логику работы: насколько точен смысл абзацев и отдельных предложений, имеется ли смысловая связь между ними, насколько стройной является вся структура работы, соответствует ли содержание глав их заголовкам или, может быть, здесь требуется доработка. Требуется проверить, нет ли в работе тавтологий, пробелов в изложении и аргументации, все ли повторы являются оправданными, необходимо также устранить стилистические погрешности, проверить точность цитат и ссылок, правильность оформления всего научного аппарата. Лишь после такой корректуры можно сделать окончательную распечатку работы и сдать ее на кафедру научному руководителю.

Настоящие указания дают лишь первые ориентации по важным для начинающих авторов вопросам: почему работа должна быть написана хорошо, как она должна выглядеть и на что следует обращать особое внимание при ее подготовке. При этом многие важные аспекты нуждаются в более подробном освещении, а некоторые во-

просы, имеющие прямое отношение к письменным работам студентов, например, методика и техника научной работы, поиск добротной социологической литературы, приемы чтения научного текста, его реферирование, ведение научных картотек вообще оставлены за пределами настоящей работы. Эти вопросы могут быть предметом дальнейших методических разработок по подготовке курсовых и дипломных работ.

Как показывает опыт, первая выпускная работа, как правило, не бывает выполнена на "отлично" и поэтому оценивается недифференцированным зачетом. Последующие работы с учетом их обсуждения с научным руководителем будут способствовать накоплению необходимых навыков письменной научной работы. Тем не менее, если следовать данным рекомендациям и указаниям, то даже первая выпускная работа будет застрахована от полной неудачи.

3. Защита выпускной работы

3.1. Доклад-выступление на защите

Защите выпускной работы предшествует ее предзащита, которая проводится на кафедре перед преподавателями - научными руководителями. На предзащиту студент обязан подготовить полностью готовый текст ВКР и презентацию в высокой степени готовности, получить при необходимости замечания по содержанию и оформлению работы.

Защита выпускной работы происходит публично, перед лицом государственной экзаменационной комиссии. Процедура защиты состоит из выступления студента, который должен кратко изложить суть и результаты работы (15 минут), а затем ответить на вопросы членов экзаменационной комиссии.

Во вступительной части доклада студент формулирует цель, поставленные задачи ВКР, обосновывает актуальность избранной темы, кратко освещает состояние разработанности темы (20 % отведенного времени).

В основной части доклада рассматриваются подходы к решению поставленной задачи, подход, избранный автором, представляется решение поставленных задач, обосновывается правильность принятого решения (80 % отведенного времени).

Структура доклада может конкретизироваться и изменяться в зависимости от особенностей и содержания работы, полученных результатов и представленных демонстрационных материалов.

В процессе доклада студент вправе использовать заранее подготовленный наглядный графический материал (чертежи, таблицы, схемы), иллюстрирующий основные положения работы.

После завершения выступления члены ГЭК задают докладчику вопросы, при ответах на которые разрешается пользоваться своей работой.

Далее слово предоставляется руководителю. В случае отсутствия последнего на заседании его отзыв зачитывает секретарь ГЭК. В конце своего выступления руководитель дает свою оценку работы в процессе ее подготовки.

После выступления руководителя заслушивается мнение рецензента (если работа подлежала рецензированию). В случае отсутствия последнего на заседании его отзыв зачитывает секретарь ГЭК. В конце своего выступления рецензент дает свою оценку работе.

Затем экзаменуемому может быть предоставлено заключительное слово, в котором он отвечает на замечания рецензента, соглашаясь с ним или давая обоснованные возражения.

Члены ГЭК принимают решение об оценке ВКР.

Результаты защиты ВКР объявляются в день защиты ВКР после оформления протоколов заседания ГЭК.

Критерии оценки выпускной работы:

- актуальность и научная новизна работы;
- степень самостоятельности;
- соответствие содержания теме исследования;
- логичность и последовательность изложенного материала;
- реализация поставленных целей и задач;
- количество использованных научных источников;
- умение интерпретировать статистические и эмпирические данные;
- содержание и оригинальность выводов и предложений;
- уровень общей и социологической грамотности;
- соответствие требованиям оформления выпускной работы;
- наличие самостоятельно собранной эмпирической социологической информации;
- практическая значимость выполненной работы.

По результатам ознакомления и проверки выпускной работы, выступления студента, его ответов на вопросы ГЭК выставляет оценку за выпускную работу в зачетную книжку студента и в ведомость. Оценка складывается из качества выполненной работы согласно указанным критериям и аргументированной защиты студента.

3.2. Рекомендации по презентации выпускной работы

Презентация - это краткое (тезисное) изложение научного исследования, проведенного студентом, структурированный план, использующий исключительно короткие предложения, поэтому в ней не

должно быть длинных текстовых блоков. Рекомендуется избегать излишних "украшательств" и динамических эффектов, отвлекающих внимание, перегруженных элементами (фото, рисунки) цветного фона, а также таблиц (они плохо видны и обычно непонятны) и по возможности демонстрировать графики для представления количественной информации. Желательно использовать шрифты без засечек (такие как Arial, Tahoma), а не Times (шрифты без засечек легче читаются). Настоятельно рекомендуется отрепетировать выступление, соблюдая регламент, имея при этом аудиторию, которая могла бы задавать вопросы (15 минут на выступление и 5 минут для ответов на вопросы). Говорить нужно достаточно громко, в среднем темпе, не перегружая речь цифрами, желательно стоя и хотя бы время от времени глядя на аудиторию. Не стоит углубляться в предысторию и общие сведения об объекте исследования; начинать лучше сразу с цели и задач. Отвечать на вопросы следует только по существу и строго на поставленные вопросы. Отвечая на замечания, лучше признать очевидные недостатки и аргументированно отклонить спорные замечания. В заключительном слове уместно поблагодарить тех, кто помог в подготовке ВКР.

Презентация готовится студентом-выпускником перед защитой выпускной квалификационной работы самостоятельно, затем обсуждается с научным руководителем. Презентация состоит из устной части, с которой выступает студент, и презентационной, которую он представляет в визуальной форме в электронном или/и бумажном виде. Презентация является таким же законченным научным сочинением, как и само исследование. Она адекватно отражает содержание всей работы в пропорционально уменьшенном виде и включает в себя обоснование выбора темы, ее актуальности, описание научной новизны и практической значимости проведенного исследования.

Презентация должна быть выполнена в Power Point и включать следующие элементы:

- название ВКР;
- Ф.И.О. автора;
- Ф.И.О. научного руководителя;
- цель и постановка проблемы;
- концептуализация и операционализация;
- гипотезы;
- методология (включая информацию о схеме выборки/отбора респондентов);

- анализ данных и основные результаты;
- выводы и рекомендации (если есть).

Презентация может содержать и другие элементы, но количество слайдов не должно быть более 15. В устном сообщении о проекте студент представляет его цель и задачи, объект и предмет, рабочую гипотезу, отмечает степень изученности темы, характеризует основные разделы работы, сообщает результаты проведенного прикладного исследования, предлагает конкретные рекомендации по практическому решению затрагиваемых в выпускной квалификационной работе проблем. В докладе не должны звучать общеизвестные истины или пространные теоретические положения, заимствованные из литературных или нормативных источников, так как они не являются предметом защиты. На защиту выносятся выдвинутая автором гипотеза, собственные наблюдения и выводы студента, который готовит наглядные пособия - иллюстративный материал (чертежи, графики, рисунки), плакаты, посвященные тем или иным проблемам, рассматриваемым в работе, а также свои научные публикации и т.п.

На защите происходит процесс общения студента с государственной аттестационной комиссией. Секретарь комиссии сообщает присутствующим фамилию докладчика и тему квалификационной работы. После ответа студента зачитывает отзыв и предоставляет слово рецензенту. В его отсутствие секретарь зачитывает рецензию на выпускную квалификационную работу. Затем слово предоставляется автору выпускной квалификационной работы для того, чтобы тот смог ответить на замечания рецензента. В процессе своего выступления в отведенное время выпускник должен успеть изложить свою позицию по исследуемому вопросу, обратить внимание членов экзаменационной комиссии на наглядные пособия, чтобы повысить доказательность своих выводов и предложений. Если докладчик не укладывается в отведенное время, его работа оценивается на основании того, что он успел рассказать.

Текст доклада желательно рассказывать. В ходе доклада не следует чересчур увлекаться разъяснениями цифр и схем, расположенных на слайдах, отраженных в презентации, дабы не ослабить интереса присутствующих к логике своего изложения. Важно вовремя указать на них, отметить динамику того или иного процесса либо разницу в показателях. Нельзя опираться на разговорный, а тем более

на жаргонный язык. Стил ь речи должен быть академическим - не слишком эмоциональным, научным, точно выверенным и строгим. Любое выступление хорошо тогда, когда оно лаконично, аргументированно и закончено. Уход в сторону, даже если это будут стенды с иллюстративным материалом или какой-то пришедший в голову пример из жизни, может испортить положительное впечатление от доклада и докладчика. После окончания доклада выступающему задаются вопросы членами аттестационной комиссии. Ответы на них должны быть емкими, аргументированными и краткими. Следует помнить о правилах вежливости и благодарить как за предоставленное для защиты слово, так и за вопросы.

Правила этикета требуют также и соответствующего обращения к членам комиссии, причем необходимо обязательно указывать научный статус собеседников. К примеру: "Уважаемый председатель аттестационной комиссии! Уважаемые члены аттестационной комиссии! Уважаемые присутствующие! Вашему вниманию предлагается доклад на тему..."; или "В ответ на вопрос уважаемого председателя комиссии профессора..."; или "Благодарю за интересный вопрос доцента кафедры социологии Ф.И.О. и ответу следующее...". По окончании публичной защиты аттестационная комиссия на закрытом заседании обсуждает результаты защиты и принимает решение об оценке работ студентов и присвоении степени бакалавра.

После оглашения оценок выпускники получают возможность высказать свое мнение о процедуре защиты, выразить благодарность научным руководителям, рецензентам, председателю и членам аттестационной комиссии за доброжелательное внимание и благосклонное отношение. В случае неудовлетворительной оценки студент подлежит отчислению. Оценка выпускной квалификационной работы складывается из трех составляющих: 1 - оценки содержания работы (актуальности, новизны, оригинальности, доказательности, степени раскрытия темы, подтверждения научной гипотезы); 2 - оценки правильности оформления, его соответствия общепринятому стандарту; 3 - оценки готовности и умения дипломника защитить выдвигаемые в работе положения. Все оценки заносятся в протокол. Выпускная квалификационная работа хранится в архиве в течение пяти лет после даты защиты. Плакаты-иллюстрации могут быть использованы преподавателями в учебном процессе и в научной работе. Рефераты за-

щищенных выпускных квалификационных работ могут быть изданы в специальных сборниках студенческих сочинений.

3.3. Критерии оценки выпускной квалификационной работы

При оценке ВКР используются следующие критерии (табл. 2).

Оценка "отлично" ставится, если работа выполнена самостоятельно, содержание работы отвечает теме и задачам, излагается четко и последовательно, отличается богатством представленного материала и источников, соответствием подходов и методов заявленным задачам в рамках предмета, умением обосновать и сформулировать практические рекомендации.

Оценка "хорошо" ставится при самостоятельном выполнении работы, содержание которой в целом соответствует теме и раскрывает ее смысл, а отклонения от темы несущественны; нарушения логической последовательности изложения исследованного материала незначительны; используемые теоретические конструкции достаточно разнообразны; однако допущены отдельные фактические и теоретические неточности. Письменная речь выпускника грешит некоторым однообразием, канцеляризмами, упрощениями обыденной речи.

Оценка "удовлетворительно" ставится, если работа носит исключительно реферативный характер, имеет заметные отклонения от темы и нарушения последовательности изложения, если беден терминологический словарь и однообразны теоретические конструкции, отсутствуют содержательное и стилевое единство (переход к публицистике), допущены серьезные фактические и теоретические ошибки, недостаточно доказательны выводы.

Оценка "неудовлетворительно" ставится при полном невыполнении поставленных целей и задач или при полном заимствовании чужого текста без ссылок на источники (плагиат, грубые компиляции), а также при несоответствии теме и неверном структурировании, наличии значительного количества фактических, стилистических, логических и теоретических ошибок (более трех в каждом рассматриваемом вопросе). Ее основанием является очевидное незнание материала и научной литературы.

Таблица 2

Оценка выпускной квалификационной работы

Критерии оценки	Составляющие оценки	Оценка "5" ("отлично")	Оценка "4" ("хорошо")	Оценка "3" ("удовлетворительно")	Оценка "2" ("неудовлетворительно")
1	2	3	4	5	6
Актуальность темы исследования	Соответствует современно научи	Тематика работы является актуальной и соответствует современным тенденциям. Рассматриваемая проблема изучена и требует дальнейшего исследования. Работа представляет собой основу для дальнейшего более детального исследования автора в этой области	Тематика работы является актуальной и соответствует современным тенденциям. Рассматриваемая проблема недостаточно изучена и требует дальнейшего исследования. Работа представляет собой основу для дальнейшего более детального исследования автора в этой области	Тематика работы и рассматриваемые проблемы уже достаточно изучены. Работа представляет собой обобщение уже имеющихся исследований, опыта, но не содержит самостоятельно сформулированных автором положений и не намечает возможных путей исследования	Тематика работы устарела и на сегодняшний день уже не является актуальной. Работа представляет собой достаточное ограниченное обзор уже имеющегося опыта и фактически не содержит ничего нового

Продолжение табл. 2

1	2	3	4	5	6
	Теоретическая значимость	Полученные результаты дополняют и развивают уже имеющиеся идеи и предполагают возможность дальнейшей работы в данной области	Результаты работы уточняют уже имеющиеся идеи, но не предполагают возможности дальнейшего исследования	Результаты работы повторяют уже существующие моменты в области изучения проблемы. Внесенные дополнения незначительны	Результаты работы повторяют существующие положения без изменений, уточнений, дополнений
	Практическая значимость	Работа может быть использована в качестве учебных материалов	Полученные автором практические результаты исследования могут быть использованы при условии внесения пояснений в тексты (инструкций, пояснительную записку и пр.)	Полученные результаты (за исключением некоторых моментов) не могут быть использованы	Результаты работы не имеют практической значимости, дублируют уже существующие материалы

Продолжение табл. 2

1	2	3	4	5	6
Напечатанность по специальности, тематике (лингвистика, методика и пр.)	Степень изученности научной, научно-методической и учебной литературы по тематике исследования	Работа содержит анализ разнообразных источников (отечественных и зарубежных) по теме исследования. Автор демонстрирует высокую степень проработанности достаточного количества "значимых" исследований, а также периодических изданий	В работе анализируются разнообразные источники (преимущественно отечественные или зарубежные) по теме исследования. Автор демонстрирует высокую степень проработанности литературы, однако не полностью проработан каждый вид (методологическая и учебная литература, периодические издания, зарубежные, отечественные), что препятствует созданию всесторонней картины	Используемые в работе источники достаточно ограничены в количестве и в плане представления материала. Автору удалось проанализировать их, но отсутствует два и более видов литературы	Список используемой литературы достаточно ограничен и содержит широко известную и уже устаревшую литературу (лишь хрестоматии и учебники по методике, часть из которых за давностью издания устарела). Значительная часть источников, приведенных в списке литературы, не проработана

Продолжение табл. 2

1	2	3	4	5	6
	Степень отражения личного опыта автора	Наряду с анализом существующих источников автор демонстрирует наличие собственного опыта в исследуемой области, а также умело объединяет теоретические положения с результатами собственной практической работы	Несмотря на достаточно разработанную практическую часть, автору не удалось применить ее адекватно в своем научном исследовании, что затрудняет изложение личного опыта автора	Недостаточный количественный и качественный состав изученной литературы по теме исследования затрудняет изложение автором собственного видения проблемы или делает его односторонним	Работа не содержит ссылок и описаний личного опыта автора в данной области. Отсутствие практических результатов исследования влетит невозможность практического применения разработанных материалов
Четкость изложения	Терминологическая корректность	Автор корректно использует терминологию при описании проблемы, целей, задач, методов исследования в обзоре источников и т.д. При обзоре источников автор использует корректные эквиваленты на родном языке	При обзоре источников на родном языке автор корректно использует профессиональные термины, однако в ряде случаев отмечаются неточности при передаче терминов на русском языке	Автор избегает использования терминов на родном языке при передаче содержания источников на иностранных языках. Корректно применяет терминологию в области исследования на родном языке	Автор демонстрирует отсутствие знаний терминологии в исследуемой сфере. В ряде случаев термины употребляются некорректно, производится неадекватная замена терминов. Наблюдается отсутствие терминологических соответствий на родном и иностранном языке

Продолжение табл. 2

1	2	3	4	5	6
	Структурная четкость изложения	Работа имеет все необходимые части. Проблема, цели, задачи, содержание и заключение соответствуют друг другу	Работа имеет все необходимые части, однако автору не всегда удается сделать промежуточные выводы, определить ключевые категории или достаточно кратко и емко передать мысли и идеи (как свои, так и рассматриваемых авторов)	В работе не полностью представлены все части. Переход от одной части к другой не всегда логически оправдан. В пределах структурных составляющих работы не всегда наблюдается логичность изложения: автор останавливается то на одном, то на другом аспекте. Теоретические положения не полностью адекватны практическим	Работа не отвечает требованиям, предъявляемым к структуре проводимых исследований. Автору не всегда удается разграничить теоретические положения и практические результаты работы. В изложении материала отсутствует логика, автор бессистемно цитирует источники, не систематизирует информацию

Продолжение табл. 2

1	2	3	4	5	6
Самостоятельность исследования	Наличие самостоятельных рассуждений автора. Соотношение цитируемых источников и самостоятельных рассуждений	Автор профессионально и терминологически корректно излагает свою точку зрения на исследуемую проблему. Наблюдается баланс между цитируемыми источниками и самостоятельными рассуждениями автора. Сильной стороной является умение систематизировать информацию в виде выводов, таблиц и пр.	В работе наблюдается переизбыток цитат. Для автора в ряде случаев затруднительно изложение собственного мнения. Автору удается систематизировать информацию из различных источников, но это не заменяет самостоятельные рассуждения автора	Автор редко излагает собственное мнение и опирается на собственный опыт по исследуемой проблеме. Наличествуют обильное цитирование и редкая систематизация информации. Цитаты излагаются без логических связей	Самостоятельные рассуждения автора отсутствуют. Автор лишь предлагает содержание представленных источников, не указывая при этом ни названий, ни авторов. Цитирование нередко носит хаотический характер

Продолжение табл. 2

1	2	3	4	5	6
<p>Оформление работы</p>	<p>Титульный лист</p>	<p>Титульный лист оформлен в соответствии с требованиями и содержит все необходимые части</p>	<p>Титульный лист оформлен по правилам, наблюдаются лишь мелкие погрешности в указании учебного учреждения, не полностью указаны сведения об авторе</p>	<p>Титульный лист выполнен аккуратно, не полностью указаны необходимые сведения (данные о студенте, руководителе, название учебного учреждения и пр.)</p>	<p>Титульный лист оформлен неаккуратно. Отсутствуют необходимые сведения (данные о студенте, руководителе, название учебного учреждения и пр.)</p>
	<p>Оглавление</p>	<p>Полностью отражает структуру работы, используются различные величины, жирность шрифта, указывается нумерация страниц</p>	<p>Полностью отражает обязательную структуру работы. Не указаны номера страниц</p>	<p>Названия глав, параграфов и других элементов оглавления не полностью соответствуют их названиям в работе</p>	<p>Оглавление отсутствует</p>

Окончание табл. 2

1	2	3	4	5	6
	<p>Оформление собственно работы</p>	<p>Работа выполнена указанным шрифтом с соблюдением размеров полей, интервалов и правил написания заголовков. Цитаты и сноски оформлены в соответствии с требованиями. Список используемой литературы составлен строго в алфавитном порядке. Работа сброшюрована</p>	<p>Работа в целом отвечает требованиям по оформлению, однако имеются некоторые погрешности (несоблюдение параметров строки, отсутствие выделения при печатании заголовков, большие интервалы между заголовками, нарушение алфавитной последовательности). Имеются опечатки в тексте работы</p>	<p>Работа содержит довольно часто встречающиеся опечатки. Автор не соблюдает требований относительно параметров строки, имеются нарушения при составлении списка источников, при цитировании не указываются источники</p>	<p>Отсутствует нумерация страниц, не соблюдены параметры строки, большое количество опечаток, недостаточно четкий шрифт, допускаются неточности в списке источников. Работа не сброшюрована</p>

3.4. Фонд оценочных средств

В результате освоения общеобразовательной программы бакалавриата по направлению 39.03.01 "Социология" (образовательная программа "Экономическая социология") выпускник должен обладать определенными компетенциями.

3.4.1. Общекультурные компетенции (ОК)

ОК-1 - способность использовать основы философских знаний для формирования мировоззренческой позиции:

знать:

- систему знаний о закономерностях общения и способах управления индивидом и группой;

уметь:

- пользоваться, обрабатывать и анализировать теоретический и эмпирический материал по изучаемой проблеме;

владеть:

- профессиональным языком предметной области знаний, уметь корректно выражать и аргументированно обосновывать положения предметной области знаний.

ОК-2 - способность анализировать основные этапы и закономерности исторического развития общества для формирования мировоззренческих позиций:

знать:

- этапы развития социологии как науки;

- основные категории социологической науки;

уметь:

- применять понятийно-категориальный аппарат социологической науки в профессиональной деятельности;

владеть:

- приемами анализа первоисточников по теме курса;

- способами анализа результатов первичной статистической обработки данных социологического анализа.

ОК-3 - способность использовать основы экономических знаний в различных сферах жизнедеятельности:

знать:

- методы обобщения и экономического анализа информации;

уметь:

- определять социальные, политические, экономические закономерности и тенденции; применять количественные и качественные методы анализа при оценке состояния экономической, социальной, политической среды, деятельности органов и организаций;

владеть:

- техникой количественных и качественных методов анализа при оценке состояния экономической, социальной, политической среды, деятельности органов и организаций.

ОК-4 - способность использовать основы правовых знаний в различных сферах жизнедеятельности:

знать:

- основные законодательные акты Российской Федерации;

уметь:

- формировать и, используя правовые знания, аргументированно отстаивать собственную позицию;

владеть:

- способностью анализировать нормативно-правовые материалы;
- навыками работы с научной литературой, нормативно-правовыми текстами.

ОК-5 - способность к коммуникации в устной и письменной формах на русском и иностранном языках для решения задач межличностного и межкультурного взаимодействия:

знать:

- содержание базовых понятий сущности и функций языка как средства общения;

уметь:

- правильно диагностировать социально-языковые понятия;
- самостоятельно разрабатывать на основе собранных социолингвистических данных языковую политику;

владеть:

- теоретическими знаниями.

ОК-6 - способность работать в команде, толерантно воспринимать социальные, этнические, конфессиональные и культурные различия:

знать:

- социальные, этнические, конфессиональные и культурные различия;

- основные социальные институты, действия которых обеспечивают взаимодействие между различными социальными, профессиональными и культурными группами;

уметь:

- толерантно подходить к вопросам этнических, культурных, профессиональных различий в процессе профессионального взаимодействия в коллективе;

- анализировать процессы, идущие в различных коллективах, и видеть особенности их развития с учетом социальных, профессиональных и культурных различий;

владеть:

- методами конструктивного решения конфликтных ситуаций в коллективе;

- навыками адаптации к новым ситуациям с учетом особенностей и возможностей коллектива, навыками толерантного отношения к представителям других групп.

ОК-7 - способность к самоорганизации и самообразованию:

знать:

- основные закономерности и формы регуляции социального взаимодействия в ходе осуществления профессиональной деятельности;

- факторы, способствующие личностному росту;

уметь:

- анализировать социальную структуру на уровне общества и организации;

- анализировать конкретные социальные ситуации на производстве, в семье, в коллективе, выявлять существующие социальные проблемы;

владеть:

- методами проведения социологического исследования;

- приемами самостоятельной проектной работы;

- развитыми коммуникационными навыками.

ОК-8 - способность использовать методы и инструменты физической культуры для обеспечения полноценной социальной и профессиональной деятельности:

знать:

- содержание базовых понятий и инструменты физической культуры;

уметь:

- осознавать социальную значимость своей будущей профессии;

Владеть:

- методами и инструментами физической культуры для обеспечения полноценной социальной и профессиональной деятельности.

ОК-9 - способностью использовать приемы оказания первой помощи, методы защиты в условиях чрезвычайных ситуаций:

знать:

- основные приемы оказания первой помощи;

уметь:

- использовать приемы оказания первой помощи;

владеть:

- методами защиты в условиях чрезвычайных ситуаций.

3.4.2. Общепрофессиональные компетенции (ОПК)

ОПК-1 - способность решать стандартные задачи профессиональной деятельности на основе информационной и библиографической культуры с применением информационно-коммуникационных технологий и с учетом основных требований информационной безопасности:

знать:

- современное состояние научных исследований в области общественных наук;

- основные инструменты для обработки данных, соответствующие выбранным способам их сбора и целям исследования;

уметь:

- осознавать социальную значимость своей будущей профессии;
- развивать профессиональное научно-исследовательское мышление, формировать четкое представление об основных профессиональных задачах и способах их решения;

владеть:

- всеми методами научного познания, способствующими решению своих профессиональных задач;

- несколькими способами обработки собранной информации и сравнения полученных результатов.

ОПК-2 - способность к критическому восприятию, обобщению, анализу профессиональной информации, к постановке цели и выбору путей ее достижения:

знать:

- своеобразие теоретического уровня научного познания;

- особенности протекания интеграционных процессов в мировом сообществе, глобальные проблемы, возникающие перед человечеством;

уметь:

- самостоятельно формировать программу исследования;

владеть:

- навыками критического анализа информации.

ОПК-3 - способность анализировать социально значимые проблемы и процессы с беспристрастностью и научной объективностью:

знать:

- историю развития социологии как научной дисциплины, основные этапы развития классической эмпирической и теоретической социологии в России и за рубежом;

уметь:

- отбирать и подвергать первичному анализу данные о социальных процессах и социальных общностях;

- критически анализировать первичные и вторичные источники данных, научные тексты;

- представлять результаты исследовательской и аналитической работы перед профессиональной и массовой аудиториями;

владеть:

- основами современных информационных технологий.

ОПК-4 - способность использовать основные положения и методы гуманитарных и социально-экономических наук при решении профессиональных задач:

знать:

- основные положения и методы гуманитарных и социально-экономических наук, используемые при решении профессиональных задач;

уметь:

- формировать программы исследований для проверки гипотез;

владеть

- основными навыками по формированию и верификации гипотез в гуманитарных и социально-экономических науках.

ОПК-5 - способность применять в профессиональной деятельности базовые и профессионально-профилированные знания и навыки по основам социологической теории и методам социологического исследования:

знать:

- способы верификации и фальсификации положений различных социологических теорий;

уметь:

- интерпретировать полученные в результате исследований сведения в различных социологических теориях;

владеть:

- основными способами формирования временных исследовательских групп.

ОПК-6 - способность использовать основные законы естественно-научных дисциплин в профессиональной деятельности, применять методы математического анализа и моделирования, теоретического и экспериментального исследования:

знать:

- наиболее распространенные методы математического анализа и моделирования, используемые в гуманитарной науке;

уметь:

- организовывать и проводить экспериментальные исследования с целью проверки разработанных анализа и моделирования методов;

владеть:

- всеми методами научного познания, способствующими решению своих профессиональных задач;

- процедурами различения естественно-научных и гуманитарных методов познания и преобразования социальной действительности.

3.4.3. Профессиональные компетенции (ПК)

Вид деятельности: научно-исследовательская

ПК-1 - способность самостоятельно формулировать цели, ставить конкретные задачи научных исследований в различных областях социологии и решать их с помощью современных исследовательских методов с использованием новейшего отечественного и зарубежного опыта и с применением современной аппаратуры, оборудования, информационных технологий:

знать:

- основные способы и круг применения современных способов сбора и обработки данных;

уметь:

- сформировать программу исследования: проблемную ситуацию, цели и задачи, объект и предмет исследования;

владеть:

- современными техниками и процедурами сбора и обработки данных как с использованием современной аппаратуры, оборудования, информационных технологий, так и без них.

ПК-2 - способность участвовать в составлении и оформлении профессиональной научно-технической документации, научных отчетов, представлять результаты социологических исследований с учетом особенностей потенциальной аудитории:

знать:

- основные способы сбора и обработки первичных данных;
- современные способы сбора данных, современные теории и подходы к пониманию социальной реальности;

уметь:

- оформить достигнутые в ходе исследовательской работы результаты;

владеть:

- техниками подготовки публичных выступлений с представлением результатов исследования с учетом особенностей потенциальной аудитории.

Вид деятельности: организационно-управленческая

ПК-6 способность находить организационно-управленческие решения в нестандартных ситуациях и готовностью нести за них ответственность:

знать:

- новые подходы к решению прикладных задач при изучении реальных социальных практик;

уметь:

- избегать возникающих рисков при планировании социальных изменений;

владеть:

- всеми методами научного познания, способствующими решению своих профессиональных задач;
- навыками критического анализа информации.

ПК-7 - способность использовать базовые теоретические знания, практические навыки и умения для участия в научных и научно-прикладных исследованиях, в аналитической и консалтинговой деятельности:

знать:

- существующие методы и подходы к проведению управленческого исследования;
- современное состояние научных исследований в области общественных наук;

уметь:

- адаптировать различные социологические теории к решению задач, поставленных в исследовании;
- применять социологические теории и формулировать новые подходы при разработке программ исследования;

владеть:

- практическими навыками и умениями для участия в научных и научно-прикладных исследованиях, аналитической и консалтинговой деятельности.

ПК-8 - способность использовать методы сбора, обработки и интерпретации комплексной социальной информации для решения организационно-управленческих задач, в том числе находящихся за пределами непосредственной сферы деятельности:

знать:

- основные программные пакеты по обработке данных, разнообразные методы анализа данных с помощью пакетов обработки;

уметь:

- руководить исследовательскими коллективами;

владеть:

- навыками архивирования результатов научно-исследовательской и аналитической деятельности.

3.5. Показатели и критерии оценивания компетенций на различных этапах их формирования, описание шкал оценивания

Компетенции и уровни их сформированности представлены в табл. 3.

Показатели и критерии оценивания компетенций

Компетенции (код, наименование)	Уровни сформированности компетенции	Основные признаки уровня (дескрипторные характеристики)
1	2	3
ОК-1 - способность использовать основы философских знаний для формирования мировоззренческой позиции	1. Пороговый	<u>Знать:</u> - систему знаний о закономерностях общения и способах управления индивидом и группой; <u>уметь:</u> - пользоваться, обрабатывать и анализировать теоретический и эмпирический материал по изучаемой проблеме; <u>владеть:</u> - профессиональным языком предметной области знаний, уметь корректно выражать и аргументированно обосновывать положения предметной области знаний
	2. Повышенный	<u>Уметь:</u> - пользоваться, обрабатывать и анализировать теоретический и эмпирический материал по изучаемой проблеме; <u>владеть:</u> - профессиональным языком предметной области знаний, уметь корректно выражать и аргументированно обосновывать положения предметной области знаний
ОК-2 - способность анализировать основные этапы и закономерности исторического развития общества для формирования мировоззренческих позиций	1. Пороговый	<u>Знать:</u> - основные категории социологической науки; <u>владеть:</u> - приемами анализа первоисточников по теме курса

1	2	3
	2. Повышенный	<p><u>Знать:</u> - этапы развития социологии как науки;</p> <p><u>уметь:</u> - применять понятийно-категориальный аппарат социологической науки в профессиональной деятельности;</p> <p><u>владеть:</u> - способами анализа результатов первичной статистической обработки данных социологического анализа</p>
ОК-3 - способность использовать основы экономических знаний в различных сферах жизнедеятельности	1. Пороговый	<p><u>Знать:</u> - методы обобщения и экономического анализа информации;</p> <p><u>уметь:</u> - определять социальные, политические, экономические закономерности и тенденции; применять количественные и качественные методы анализа при оценке состояния экономической, социальной, политической среды, деятельности органов и организаций</p>
	2. Повышенный	<p><u>Уметь:</u> - определять социальные, политические, экономические закономерности и тенденции; применять количественные и качественные методы анализа при оценке состояния экономической, социальной, политической среды, деятельности органов и организаций;</p> <p><u>владеть:</u> - техникой количественных и качественных методов анализа при оценке состояния экономической, социальной, политической среды, деятельности органов и организаций</p>

1	2	3
<p>ОК-4 - способность использовать основы правовых знаний в различных сферах жизнедеятельности</p>	<p>1. Пороговый</p>	<p><u>Знать:</u> - основные законодательные акты Российской Федерации; <u>уметь:</u> - формировать и, используя правовые знания, аргументированно отстаивать собственную позицию; <u>владеть:</u> - навыками работы с научной литературой, нормативно-правовыми текстами</p>
	<p>2. Повышенный</p>	<p><u>Уметь:</u> - формировать и, используя правовые знания, аргументированно отстаивать собственную позицию; <u>владеть:</u> - способностью анализировать нормативно-правовые материалы</p>
<p>ОК-5 - способность к коммуникации в устной и письменной формах на русском и иностранном языках для решения задач межличностного и межкультурного взаимодействия</p>	<p>1. Пороговый</p>	<p><u>Знать:</u> - содержание базовых понятий сущности и функций языка как средства общения; <u>уметь:</u> - правильно диагностировать социально-языковые понятия; <u>владеть:</u> - теоретическими знаниями</p>
	<p>2. Повышенный</p>	<p><u>Уметь:</u> - самостоятельно разрабатывать на основе собранных социолингвистических данных языковую политику; <u>владеть:</u> - теоретическими знаниями</p>

1	2	3
ОК-6 - способность работать в команде, толерантно воспринимать социальные, этнические, конфессиональные и культурные различия	1. Пороговый	<u>Знать:</u> - социальные, этнические, конфессиональные и культурные различия; <u>уметь:</u> - толерантно подходить к вопросам этнических, культурных, конфессиональных различий в процессе профессионального взаимодействия в коллективе; <u>владеть:</u> - методами конструктивного решения конфликтных ситуаций в коллективе
	2. Повышенный	<u>Знать:</u> - основные социальные институты, действия которых обеспечивают взаимодействие между различными социальными, конфессиональными и культурными группами; <u>уметь:</u> - анализировать процессы, идущие в различных коллективах, и видеть особенности их развития с учетом социальных, конфессиональных и культурных различий; <u>владеть:</u> - навыками адаптации к новым ситуациям с учетом особенностей и возможностей коллектива, навыками толерантного отношения к представителям других групп
ОК-7- способность к самоорганизации и самообразованию	1. Пороговый	<u>Знать:</u> - факторы, способствующие личностному росту; <u>уметь:</u> - анализировать социальную структуру на уровне общества и организации; <u>владеть:</u> - развитыми коммуникационными навыками

1	2	3
	2. Повышенный	<p><u>Знать:</u> - основные закономерности и формы регуляции социального взаимодействия в ходе осуществления профессиональной деятельности;</p> <p><u>уметь:</u> - анализировать конкретные социальные ситуации на производстве, в семье, в коллективе, выявлять существующие социальные проблемы;</p> <p><u>владеть:</u> - методами проведения социологического исследования; - приемами самостоятельной проектной работы</p>
ОК-8 - способность использовать методы и инструменты физической культуры для обеспечения полноценной социальной и профессиональной деятельности	1. Пороговый	<p><u>Знать:</u> - содержание базовых понятий и инструменты физической культуры;</p> <p><u>уметь:</u> - осознавать социальную значимость своей будущей профессии;</p> <p><u>владеть:</u> - методами и инструментами физической культуры для обеспечения полноценной социальной и профессиональной деятельности</p>
	2. Повышенный	<p><u>Знать:</u> - содержание базовых понятий и инструменты физической культуры;</p> <p><u>уметь:</u> - осознавать социальную значимость своей будущей профессии;</p> <p><u>владеть:</u> - методами и инструментами физической культуры для обеспечения полноценной социальной и профессиональной деятельности</p>

1	2	3
ОК-9 - способность использовать приемы оказания первой помощи, методы защиты в условиях чрезвычайных ситуаций	1. Пороговый	<u>Знать:</u> - основные приемы оказания первой помощи; <u>уметь:</u> - использовать приемы оказания первой помощи; <u>владеть:</u> - методами защиты в условиях чрезвычайных ситуаций
	2. Повышенный	<u>Знать:</u> - основные приемы оказания первой помощи; <u>уметь:</u> - использовать приемы оказания первой помощи; <u>владеть:</u> - методами защиты в условиях чрезвычайных ситуаций
ОПК-1 - способность решать стандартные задачи профессиональной деятельности на основе информационной и библиографической культуры с применением информационно-коммуникационных технологий и с учетом основных требований информационной безопасности	1. Пороговый	<u>Знать</u> - современное состояние научных исследований в области общественных наук; <u>уметь:</u> - осознавать социальную значимость своей будущей профессии; <u>владеть:</u> - несколькими способами обработки собранной информации и сравнения полученных результатов
	2. Повышенный	<u>Знать</u> - основные инструменты для обработки данных, соответствующие выбранным способам их сбора и целям исследования; <u>уметь:</u> - развивать профессиональное научно-исследовательское мышление, формировать четкое представление об основных профессиональных задачах и способах их решения; <u>владеть:</u> - всеми методами научного познания, способствующими решению своих профессиональных задач

1	2	3
<p>ОПК-2 - способность к критическому восприятию, обобщению, анализу профессиональной информации, постановке цели и выбору путей ее достижения</p>	<p>1. Пороговый</p>	<p><u>Знать:</u> - своеобразие теоретического уровня научного познания; <u>уметь:</u> -самостоятельно формировать программу исследования; <u>владеть:</u> - навыками критического анализа информации</p>
	<p>2. Повышенный</p>	<p><u>Знать:</u> - особенности протекания интеграционных процессов в мировом сообществе, глобальные проблемы, возникающие перед человечеством; <u>уметь:</u> - самостоятельно формировать программу исследования; <u>владеть:</u> - навыками критического анализа информации</p>
<p>ОПК-3 - способность анализировать социально значимые проблемы и процессы с беспристрастностью и научной объективностью</p>	<p>1. Пороговый</p>	<p><u>Знать:</u> - историю развития социологии как научной дисциплины, основные этапы развития классической эмпирической и теоретической социологии в России и за рубежом; <u>уметь:</u> - отбирать и подвергать первичному анализу данные о социальных процессах и социальных общностях; <u>владеть:</u> - основами современных информационных технологий</p>

1	2	3
	2. Повышенный	<u>Уметь:</u> - критически анализировать первичные и вторичные источники данных, научные тексты; - представлять результаты исследовательской и аналитической работы перед профессиональной и массовой аудиториями; <u>владеть:</u> - основами современных информационных технологий
ОПК-4 - способность использовать основные положения и методы гуманитарных и социально-экономических наук при решении профессиональных задач	1. Пороговый	<u>Знать:</u> - основные положения и методы гуманитарных и социально-экономических наук, используемые при решении профессиональных задач; <u>уметь:</u> - формировать программы исследований для проверки гипотез
	2. Повышенный	<u>Уметь:</u> - формировать программы исследований для проверки гипотез; <u>владеть</u> - основными навыками по формированию и верификации гипотез в гуманитарных и социально-экономических науках
ОПК 5 - способность применять в профессиональной деятельности базовые и профессионально-профилированные знания и навыки по основам социологической теории и методам социологического исследования	1. Пороговый	<u>Знать:</u> - способы верификации и фальсификации положений различных социологических теорий; <u>уметь:</u> - интерпретировать полученные в результате исследований сведения в различных социологических теориях

1	2	3
	2. Повышенный	<p><u>Знать:</u> - способы верификации и фальсификации положений различных социологических теорий;</p> <p><u>уметь:</u> - интерпретировать полученные в результате исследований сведения в различных социологических теориях;</p> <p><u>владеть:</u> - основными способами формирования временных исследовательских групп</p>
ОПК-6 - способность использовать основные законы естественно-научных дисциплин в профессиональной деятельности, применять методы математического анализа и моделирования, теоретического и экспериментального исследования	1. Пороговый	<p><u>Знать:</u> - наиболее распространенные методы математического анализа и моделирования, используемые в гуманитарной науке;</p> <p><u>уметь:</u> - организовывать и проводить экспериментальные исследования с целью проверки разработанных анализа и моделирования методов;</p> <p><u>владеть:</u> - процедурами различения естественно-научных и гуманитарных методов познания и преобразования социальной действительности</p>
	2. Повышенный	<p><u>Уметь:</u> - организовывать и проводить экспериментальные исследования с целью проверки разработанных анализа и моделирования методов;</p> <p><u>владеть:</u> - всеми методами научного познания, способствующими решению своих профессиональных задач</p>

1	2	3
ПК-1 - способность самостоятельно формулировать цели, ставить конкретные задачи научных исследований в различных областях социологии и решать их с помощью современных исследовательских методов с использованием новейшего отечественного и зарубежного опыта и с применением современной аппаратуры, оборудования, информационных технологий	1. Пороговый	<u>Знать:</u> - основные способы и круг применения современных способов сбора и обработки данных; <u>уметь:</u> - сформировать программу исследования: проблемную ситуацию, цели и задачи, объект и предмет исследования
	2. Повышенный	<u>Уметь:</u> - сформировать программу исследования: проблемную ситуацию, цели и задачи, объект и предмет исследования; <u>владеть:</u> - современными техниками и процедурами сбора и обработки данных как с использованием современной аппаратуры, оборудования, информационных технологий, так и без них
ПК-2 - способность участвовать в составлении и оформлении профессиональной научно-технической документации, научных отчетов, представлять результаты социологических исследований с учетом особенностей потенциальной аудитории	1. Пороговый	<u>Знать:</u> - основные способы сбора и обработки первичных данных; <u>уметь:</u> - оформить достигнутые в ходе исследовательской работы результаты
	2. Повышенный	<u>Знать:</u> - современные способы сбора данных, современные теории и подходы к пониманию социальной реальности; <u>уметь:</u> - оформить достигнутые в ходе исследовательской работы результаты; <u>владеть:</u> - техниками подготовки публичных выступлений с представлением результатов исследования с учетом особенностей потенциальной аудитории

1	2	3
ПК-6 - способность находить организационно-управленческие решения в нестандартных ситуациях и готовность нести за них ответственность	1. Пороговый	<u>Знать:</u> - новые подходы к решению прикладных задач при изучении реальных социальных практик; <u>уметь:</u> - избегать возникающих рисков при планировании социальных изменений; <u>владеть:</u> - навыками критического анализа информации
	2. Повышенный	<u>Уметь:</u> - избегать возникающих рисков при планировании социальных изменений; <u>владеть:</u> - всеми методами научного познания, способствующими решению своих профессиональных задач
ПК-7 - способность использовать базовые теоретические знания, практические навыки и умения для участия в научных и научно-прикладных исследованиях, аналитической и консалтинговой деятельности	1. Пороговый	<u>Знать:</u> - современное состояние научных исследований в области общественных наук; <u>уметь:</u> - адаптировать различные социологические теории к решению задач, поставленных в исследовании; <u>владеть:</u> - практическими навыками и умениями для участия в научных и научно-прикладных исследованиях, аналитической и консалтинговой деятельности

1	2	3
	2. Повышенный	<p><u>Знать:</u> - существующие методы и подходы к проведению управленческого исследования;</p> <p><u>уметь:</u> - применять социологические теории и формулировать новые подходы при разработке программ исследования;</p> <p><u>владеть:</u> - практическими навыками и умениями для участия в научных и научно-прикладных исследованиях, аналитической и консалтинговой деятельности</p>
ПК-8 - способность использовать методы сбора, обработки и интерпретации комплексной социальной информации для решения организационно-управленческих задач, в том числе находящихся за пределами непосредственной сферы деятельности	1. Пороговый	<p><u>Знать:</u> - основные программные пакеты по обработке данных, разнообразные методы анализа данных с помощью пакетов обработки;</p> <p><u>владеть:</u> - навыками архивирования результатов научной-исследовательской и аналитической деятельности</p>
	2. Повышенный	<p><u>Уметь:</u> - руководить исследовательскими коллективами;</p> <p><u>владеть:</u> - навыками архивирования результатов научно-исследовательской и аналитической деятельности</p>

Приложения

Приложение 1

Оформление календарного плана выполнения ВКР Календарный план выполнения выпускной квалификационной работы

УТВЕРЖДАЮ:

Научный руководитель ВКР бакалавра _____

_____ 20__ г.

Этап выпускной квалификационной работы	Планируемый срок выполнения этапа	Выполнено (дата, подпись руководителя)
1. Подбор, изучение и анализ основных источников информации		
2. Подготовка и утверждение предварительного плана ВКР бакалавра		
3. Разработка первого раздела ВКР		
4. Корректировка первого раздела по замечаниям научного руководителя		
5. Разработка второго раздела ВКР		
6. Корректировка второго раздела по замечаниям научного руководителя		
7. Разработка третьего раздела ВКР		
8. Корректировка третьего раздела. Уточнение плана ВКР, согласование состава приложений		
9. Представление руководителю "Введения" и "Заключения"		
10. Предзащита ВКР		
11. Корректировка ВКР по итогам предзащиты		
12. Сдача руководителю ВКР бакалавра на отзыв научному руководителю		
13. Корректировка ВКР по замечаниям научного руководителя и передача на рецензию		
14. Сдача ВКР бакалавра на кафедру		

Научный руководитель _____ (Ф.И.О.)

Студент _____ (Ф.И.О.)

Приложение 2

МИНИСТЕРСТВО НАУКИ И ВЫСШЕГО ОБРАЗОВАНИЯ РОССИЙСКОЙ ФЕДЕРАЦИИ
Федеральное государственное бюджетное образовательное учреждение
высшего образования
"САМАРСКИЙ ГОСУДАРСТВЕННЫЙ ЭКОНОМИЧЕСКИЙ УНИВЕРСИТЕТ"
Кафедра социологии и психологии

УТВЕРЖДАЮ:

Зав. кафедрой социологии и психологии
д.с.н. Звоновский В. Б.

(подпись)

ВЫПУСКНАЯ КВАЛИФИКАЦИОННАЯ РАБОТА (БАКАЛАВРСКАЯ РАБОТА)

" _____ "

(тема выпускной квалификационной работы)

Автор выпускной квалификационной работы _____
(Ф.И.О. полностью, подпись)

Шифр выпускной квалификационной работы _____

Институт/Факультет/Филиал Институт систем управления/заочный факультет

Направление подготовки _____
(код, наименование)

Программа бакалавриата _____
(наименование)

Руководитель выпускной квалификационной работы

(уч. звание, уч. степень, Ф.И.О., подпись, дата)

Нормоконтролер: _____
(подпись, дата) _____
(Ф.И.О.)

Самара 20 _____

Образец оглавления ВКР

Оглавление

(№ страницы)

Введение.....

Глава 1. Название главы

 1.1. Название параграфа.....

 1.2. Название параграфа.....

Глава 2. Название главы

 2.1. Название параграфа.....

 2.2. Название параграфа.....

 2.3. Название параграфа.....

Глава 3. Название главы

 3.1. Название параграфа.....

 3.2. Название параграфа.....

Заключение.....

Список использованной литературы.....

Приложения

ОТЗЫВ
о работе студента в период подготовки
выпускной квалификационной работы (ВКР)

Студент(ка) _____
(Ф.И.О.)

Институт/Факультет/Филиал _____

Направление подготовки _____

Программа _____

Тема ВКР _____

Выпускающая кафедра _____

Руководитель _____
(Ф.И.О., должность, ученое звание, ученая степень)

Актуальность темы _____

Соответствие полученных результатов заявленным целям и задачам _____

Практическая значимость полученных результатов исследования _____

Уровень (пороговый, повышенный) сформированности компетенций, продемонстрированный в ходе работы над ВКР _____

Степень самостоятельности при работе над ВКР (самостоятельность изложения и обобщения материала, самостоятельная интерпретация полученных результатов, обоснованность выводов) _____

Доля (%) оригинального текста в ВКР _____

Характеристика использования в работе инструментария математики, математического моделирования, расчетов, статистико-математической методологии, пакетов специальных прикладных программ и т.п. _____

Оценка оформления работы _____

Своевременность выполнения работ и предоставления ВКР _____

Студент(ка) _____ при написании ВКР продемонстрировал(а)/
(Ф.И.О.)
не продемонстрировал(а) достаточный уровень сформированности компетенций, обладает/ не обладает навыками самостоятельной работы.

Рекомендуемая оценка руководителя _____

Руководитель _____
(уч. звание, уч. степень, Ф.И.О.)

" ____ " _____ 20__ г. _____
(личная подпись)

Учебный словарь

Абзац - часть текста от одного отступа до другого.

Актуальность темы квалификационной работы - насущность, злободневность, важность в настоящее время выбранной темы исследования; убеждение в отсутствии работ на данную тему, уверенность в том, что ранее подобных работ не выполнялось.

Аргумент - логический довод, служащий основанием доказательства.

Аргументирование - логический процесс, обосновывающий истинность какого-либо суждения (тезиса доказательства) с помощью других суждений (аргументов, доводов).

Аспект - угол зрения, под которым рассматривается объект (предмет) исследования.

Гипотеза - научное предположение, выдвигаемое для объяснения каких-либо явлений.

Идея - определяющее положение в системе взглядов, теорий.

Измерение - метод эмпирического исследования, процедура определения численного значения некоторой величины посредством единицы измерения.

Исследование научное - целенаправленное познание, результаты которого выступают в виде системы понятий, законов и теорий.

Категория - форма логического мышления, в которой раскрываются внутренние, существенные стороны и отношения исследуемых предметов.

Композиция - построение, структура, расположение и связь частей произведения.

Концепция - система взглядов на что-либо, основная мысль при определении целей и задач исследования и указании путей проведения исследования.

Метод науки - типичный для науки способ получения нового знания. Характеризуя науку как специфическую систему познания, метод науки выступает как организация познавательной деятельности всей системы науки.

Метод научный - общепринятое представление о методе как системе правил, норм, применяемых в исследовании для решения задачи, проблемы.

Методология научного познания - учение о принципах, формах и способах научно-исследовательской деятельности.

Наблюдение - метод эмпирического исследования, активный познавательный процесс, опирающийся на работу органов чувств человека и на его предметную материальную деятельность.

Научная дисциплина - раздел науки, который в данное время на данном уровне ее развития освоен и внедрен в учебный процесс высшей школы.

Научная новизна темы исследования - оригинальность темы, ее неисследованность в данной отрасли знания, наличие впервые сформулированных и содержательно обоснованных научных положений, способствующих дальнейшему развитию науки в целом или отдельных ее направлений.

Объект исследования - социальная система (социальная общность, группа, коллектив), выбранная по определенному основанию.

Познание научное - исследование, которое характеризуется особыми целями, методами получения и проверки новых знаний.

Предмет исследования - сторона поведения объекта исследования.

Принцип - основное, исходное положение какой-либо теории, учения, науки.

Проблема научная - обобщенное множество сформулированных научных вопросов, охватывающих область будущих исследований, совокупность тем, охватывающих всю или часть научно-исследовательской работы. Предполагает решение конкретной теоретической или опытной задачи, направленной на обеспечение дальнейшего научного или технического прогресса в данной отрасли.

Сравнение - метод эмпирического исследования, один из наиболее распространенных методов познания, устанавливающий сходство и различие предметов и явлений действительности.

Тавтология - специальное или непреднамеренное использование однокоренных или сходно звучащих слов.

Тема научная - задача научного характера, требующая проведения научного исследования, основной планово-отчетный показатель научно-исследовательской работы.

Теория - учение, система идей или принципов. Совокупность обобщенных положений, образующих науку или ее раздел. Теория выступает как форма синтетического знания, в границах которой отдельные понятия, гипотезы и законы теряют прежнюю автономность и становятся элементами целостной системы.

Факт научный - событие или явление, которое выступает основанием для заключения или подтверждения, элемент, составляющий основу научного знания.

Эксперимент - эмпирический метод научного исследования, предполагающий вмешательство в естественные условия существования предметов и явлений; воспроизведение определенных сторон предметов и явлений в специально созданных условиях с целью их изучения без осложняющих процесс сопутствующих обстоятельств.

Цитата - дословная выдержка из какого-либо текста, сочинения или чьи-либо дословно приводимые слова.

Учебное издание

Звоновский Владимир Борисович

СОЦИОЛОГИЯ

*Учебно-методическое пособие
для выполнения выпускных квалификационных работ*

Руководитель издательской группы О.В. Егорова

Редактор Т.В. Федулова

Корректор Л.И. Трофимова

Компьютерная верстка - Д.В. Жоголева

Подписано к изданию 16.01.2019. Печ. л. 6,44.

ФГБОУ ВО "Самарский государственный экономический университет".
443090, Самара, ул. Советской Армии, 141.